

Mateřská škola Velké Meziříčí, příspěvková organizace,  
Čechova 1523/10, 594 01 Velké Meziříčí

Školní vzdělávací program pro předškolní vzdělávání 2024/2025 - společná část

# Velkomeziříčské školky

**Motto:**

„Budiž snahou všech hledat a nacházet způsob, podle kterého by bylo ve škole méně shonu, nechuti a marné práce...“

Jan Amos Komenský



## Obsah:

Identifikační údaje mateřské školy.....	2
Úvod.....	5
Plánovaný rozvoj školy.....	7
Obecná charakteristika školy.....	14
Věcné podmínky.....	26
Životospráva.....	28
Psychosociální podmínky.....	30
Organizace vzdělávání.....	33
Řízení mateřské školy.....	37
Personální a pedagogické zajištění.....	38
Spoluúčast rodičů.....	40
Podmínky pro vzdělávání dětí se SVP.....	41
Vzdělávání dětí nadaných.....	45
Vzdělávání dětí od dvou do tří let.....	46
Charakteristika vzdělávacího programu.....	49
Evaluace a hodnocení.....	51
Zdroje informací.....	54
<hr/>	
Přílohy – klíčové kompetence, orientační přehled dílčích cílů.....	57



# **1 Identifikační údaje mateřské školy**

## **Název a sídlo právnické osoby:**

Mateřská škola Velké Meziříčí, příspěvková organizace, Čechova 1523/10,  
594 01 Velké Meziříčí

## **Identifikátor právnické osoby:**

600 129 411

## **Statutární zástupce školy:**

Mgr. Zdeňka Požárová

## **Právní forma:**

Příspěvková organizace

## **Kontakty:**

Telefon – 566 781 035, 739 439 840

E mail – reditelkams@skolkavm.cz

## **IČO:**

709 93 114

## **Zřizovatel:**

Město Velké Meziříčí, Radnická 29/1, 594 01 Velké Meziříčí

IČO: 00 295 671

Právní forma - obec

**Právnická osoba byla zřízena na dobu neurčitou.**



**Právnícká osoba vykonává činnost těchto škol a školských zařízení:**

Mateřská škola – s účinností od 20.5. 2022 je nejvyšší povolený počet dětí 429,  
IZO: 107 615 916

**Adresy pracovišť MŠ - místo poskytovaného vzdělávání nebo školských služeb:**

Mírová 1810, 594 01 Velké Meziříčí  
Čechova 1523/10, 594 01 Velké Meziříčí  
Sportovní 1794/6, 594 01 Velké Meziříčí  
Nad Plovárnou 1569/12, 594 01 Velké Meziříčí  
Sokolovská 1568/29, 594 01 Velké Meziříčí  
Oslavická 1800, 594 01 Velké Meziříčí

**Právnícká osoba vykonává činnost těchto škol a školských zařízení:**

Školní jídelna - cílová kapacita 576 stravovaných, IZO:103 143 696

**Adresy pracovišť ŠJ - místo poskytovaného vzdělávání nebo školských služeb:**

Mírová 1810, 594 01 Velké Meziříčí  
Čechova 1523/10, 594 01 Velké Meziříčí  
Sportovní 1794/6, 594 01 Velké Meziříčí  
Nad Plovárnou 1569/12, 594 01 Velké Meziříčí  
Sokolovská 1568/29, 594 01 Velké Meziříčí



**Název Školního vzdělávacího programu pro předškolní vzdělávání - společná část:**

„Velkomeziříčské školky“

Zpracovatel: Mgr. Zdeňka Požárová

Konzultanti: zástupkyně ředitelky pro jednotlivá odloučená pracoviště

**Název ŠVP PV - pracoviště Sokolovská 1568/29, 594 01 Velké Meziříčí:**

„S Klíčkem společně do světa“

Zpracovatel: Mgr. Věra Bourková, pracovní tým učitelek MŠ Sokolovská

**Název ŠVP PV - pracoviště Sportovní 1794/6, 594 01 Velké Meziříčí:**

„Barvy duhy“

Zpracovatel: Zdeňka Čechová, pracovní tým učitelek MŠ Sportovní

**Název ŠVP PV - pracoviště Čechova 1523/10, 594 01 Velké Meziříčí:**

„Čtyřlístek“

Zpracovatel: Lucie Večeřová, DiS., pracovní tým učitelek MŠ Čechova

**Název ŠVP PV - pracoviště Nad Plovárnou 1569/12, 594 01 Velké Meziříčí:**

„Zdravě a s radostí“

Zpracovatel: Bc. Eva Sedláčková, pracovní tým učitelek MŠ Nad Plovárnou

**Název ŠVP PV - pracoviště Mírová 1810/Oslavická 1800, 594 01 Velké Meziříčí:**

„Jaro, léto, podzim, zima - se sluníčkem je vždy prima“

Zpracovatel: Blanka Kadlíková, pracovní tým učitelek MŠ Mírová/Oslavická



## 2 Úvod

Společná část Školního vzdělávacího programu pro předškolní vzdělávání Mateřská škola Velké Meziříčí, příspěvková organizace pod názvem „Velkomeziříčské školky“ tvoří výchozí, a současně zastřešující dokument pro Školní vzdělávací programy pro předškolní vzdělávání všem odloučeným pracovištím.

Určuje koncepci rozvoje školy, její dlouhodobé cíle a strategie. Opírá se o dokumenty „Strategie vzdělávací politiky do roku 2030“, „Podkladová studie k revizím rámcového vzdělávacího programu pro předškolní vzdělávání“ a „Kritéria hodnocení podmínek, průběhu a výsledků vzdělávání“. Najdeme zde základní charakteristiku a vzdělávací nabídku jednotlivých pracovišť, základní systém organizace školy a jejího řízení.

ŠVP PV jednotlivých pracovišť jsou zpracovány v souladu se zásadami pro zpracování školního vzdělávacího programu, jež jsou stanoveny Rámcovým programem pro předškolní vzdělávání, vychází ze svých místních podmínek a zachovávají vlastní profilaci i identitu. Na Školní vzdělávací programy jednotlivých pracovišť blíže navazují Třídní vzdělávací programy, s nimiž učitelky a děti každodenně pracují ve svých třídách při realizaci výchovně vzdělávací práce. Školní vzdělávací programy pro předškolní vzdělávání jednotlivých pracovišť si učitelky vytvořily samy a jejich prostřednictvím je rozvíjena osobnost každého dítěte předškolního věku, jeho zdravý citový, rozumový a tělesný rozvoj. Dále jsou všechny děti vedeny k osvojení si základních pravidel chování, základních životních hodnot a mezilidských vztahů, k vytváření základních předpokladů pro pokračování ve vzdělávání a jsou vytvářeny optimální podmínky pro vyrovnávání nerovnoměrností vývoje dětí před vstupem do základního vzdělávání.

Vzdělávací obsah, metody a formy práce s dětmi jsou voleny v souladu s RVP PV a jsou v kompetenci každého pracoviště. ŠVP PV je aktualizován a doplňován včetně plánů na příslušný školní rok (priority a zaměření, plán pedagogických rad zástupkyň ředitelek, plán kontrolní činnosti), případně dalšími doplňujícími vzdělávací projekty a programy. Aktualizace a doplnění ŠVP PV je provedena nejdéle do konce září příslušného školního roku. ŠVP PV je zveřejněn na veřejně přístupném místě v každém pracovišti školy (společná část a ŠVP PV pracoviště).

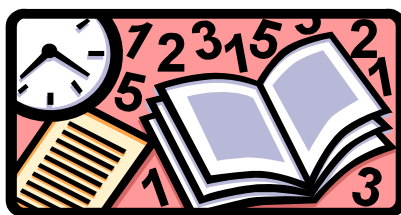
Základní myšlenky, cíle, strategie, záměry a plánování obecné části ŠVP PV, jež jsou společné pro všechna pracoviště, vycházejí z analýzy současného stavu (vyhodnocení jednotlivých oblastí, evaluace jednotlivých pracovišť, vyhodnocení kontrolní a hospitační činnosti, analýza portfolií dětí a pedagogů). Výsledky, vyvozené závěry a stanovené záměry v jednotlivých oblastech jsou připomínkovány a projednávány na pedagogických radách.

Společná část Školního vzdělávacího programu pro předškolní vzdělávání pod názvem „Velkomeziříčské školky“ je zpracován v souladu s platným zněním RVP PV ředitelkou Mgr. Zdeňkou Požárovou a týmem zástupkyň ředitelky pro jednotlivá odloučená pracoviště. Byl schválen na poradě vedení dne 29.8. 2024 pod č.j. 1SVPPVSPOL-2024.

Platnost ŠVP PV je od 1.9. 2024 do 31.8. 2025, byl projednán a schválen 29.8. 2024.

Ve Velkém Meziříčí 21.8. 2024

Mgr. Zdeňka Požárová - ředitelka školy



### 3 Plánovaný rozvoj školy

Mateřská škola Velké Meziříčí, příspěvková organizace představuje komplex pěti mateřských škol s celkovou kapacitou 418 dětí + 11 míst pro děti z Ukrajiny. Pedagogové na jednotlivých pracovištích pracují podle vlastních Školních vzdělávacích programů pro předškolní vzdělávání, v nichž je specifikována profilace každé školy. Hlavní vzdělávací nabídku doplňují dlouhodobé projekty zaměřené na zvyšování tělesné a psychické zdatnosti dětí, na prevenci sociálně patologických jevů, na logopedickou prevenci, polytechnické vzdělávání či ekologickou výchovu.

Škola respektuje vzdělávací potřeby jednotlivců, vytváří rovné příležitosti pro všechny děti, poskytuje vhodné a bezpečné prostředí pro jejich zdravý vývoj. Je podporován profesní rozvoj zaměstnanců, zvyšují se kompetence vedoucích pracovníků. Závěry pravidelně svolávaných porad jsou přenášeny na jednotlivé mateřské školy a slouží jako podklad pro další zvyšování úrovně výchovně vzdělávací práce.

Všechna odloučená pracoviště intenzivně rozvíjejí spolupráci s rodiči i dalšími sociálními partnery prostřednictvím rozmanitých společných aktivit, jež efektivně podporují rozvoj osobnosti dítěte a souběžně posilují vztah škola → dítě → rodiče. Velmi dobrá spolupráce se zřizovatelem umožňuje postupné vylepšování materiálních podmínek, což celkově významně přispívá ke zvýšení kvality vzdělávání. Získané informace o daném subjektu a jejich analýza dokládá, že pozornost je soustředěna na dítě, jeho rozvíjející se osobnost, potřeby, možnosti a zájmy.

Stanovení záměrů s tímto související, promyšlené plánování a realizace vzdělávacích činností a aktivit jednotlivých pracovišť jsou jistým odrazem práce odborně i lidsky kvalifikovaných zaměstnanců. Je však nutné rozvíjet a dobře nastavit systém řízení, který vychází ze vzájemné důvěry, otevřené komunikace, participace a spolupráce.





## **Vize:**

*„Mateřská škola je vstupní bránou pro otevřenou budoucnost dítěte.“*

Důvěra, tolerance, vzájemný respekt a otevřená komunikace mezi všemi účastníky předškolního vzdělávání → děti, rodiče, tým zaměstnanců školy, zřizovatel a širší veřejnost. Mateřská škola = odrazový můstek pro základní vzdělávání, základ celoživotního vzdělávání, základ klíčových kompetencí, vznikající hodnoty, postoje a vztah k učení.

Aby komplex mateřských škol ve Velkém Meziříčí nadále fungoval jako optimálně sladěný celek, který dosahuje efektivních výsledků ve výchově a vzdělávání, je třeba při plánování dalšího rozvoje směrem ke zvyšování kvality:

- Akceptovat déle trávající i nově vznikající sociální, legislativní a ekonomické faktory určující dlouhodobé vlivy na organizaci.
- Analyzovat výchozí situaci celé organizace i jednotlivých pracovišť, zaměřit se na maximální využití vnějších příležitostí, vyzdvižení stránek, které jsou strategicky významné, eliminovat ohrožení a slabiny organizace.
- Stanovit strategie vedoucí ke splnění hlavních cílů školy a posilující její image.
- Podporovat zaměstnance v pozitivním přístupu k dílčím změnám, dívat se na změny z více hledisek, dokázat srozumitelně objasnit jejich potřebu.
- Vytvořit povědomí v mysli veřejnosti o tom, oč škola usiluje, kam se ubírá, čeho chce dosáhnout, jak vidí sama sebe.

## **Analýza PEST:**

- Metoda pro určení dlouhodobých vlivů na vývoj organizace.
- Zahrnuje čtyři oblasti prostředí - politická, ekonomická, sociální a technologická.
- Oblast politická - legislativa, pracovní právo, politická stabilita, stabilita vlády, daňová politika, integrační politika, ochrana životního prostředí, atd.
- Oblast ekonomická - trend HDP, úroková míra, množství peněz v oběhu, inflace, nezaměstnanost, spotřeba a výše investic, cena dostupnost energie.
- Oblast sociální - demografické trendy populace, mobilita, rozdělení příjmů, životní styl, úroveň vzdělání, postoje k práci a volnému času, životní hodnoty, rodina.
- Oblast technologická - výše výdajů na výzkum, podpora vlády v oblasti výzkumu, technologické aktivity a jejich priorita, nové objevy a vynálezy, atd.

## Analýza SWOT:

<b>Silné stránky (strong):</b>	<b>Slabé stránky (weak):</b>
<ul style="list-style-type: none"> <li>• Jasně formulovaná vize a strategie, pochopitelná pro celý pracovní tým;</li> <li>• Kvalitní zpracování ŠVP PV na odloučených pracovištích;</li> <li>• Efektivní spolupráce mezi vedením školy, pedagogy a provozními zaměstnanci;</li> <li>• Podpora zdravých mezilidských vztahů a společně sdílené růstové klima;</li> <li>• Komplexní příprava dětí na základní školu jak ve fyzické zdatnosti, tak v psychické a sociální odolnosti;</li> <li>• Dobrá provázanost mezi jednotlivými pracovišti i s okolními školami;</li> <li>• Optimální vztahy s rodičovskou a širší veřejností;</li> <li>• Vysoká kvalita materiální základny jako modernizace budov, zahrad, tříd a jejich vybavení, modernizace školního webu;</li> <li>• Nabídka nadstandardních aktivit;</li> <li>• Zavedení mobilní aplikace Twigsee;</li> <li>• Vyrovnaná ekonomika školy, dobrá spolupráce se zřizovatelem v rámci rozvoje kvality školy.</li> </ul>	<ul style="list-style-type: none"> <li>• Občasná nadbytečná vstřícnost a ochota zaměstnanců vůči rodičům;</li> <li>• Nedostatečná prezentace vlastních pedagogických dovedností;</li> <li>• Administrativní dezorientace některých zaměstnanců;</li> <li>• Nižší počet míst k přijetí dětí, než podaných žádostí v době zápisu;</li> <li>• Vysoký počet dětí se speciálními vzdělávacími potřebami a s odlišným mateřským jazykem;</li> <li>• Zvyšující se počet dětí se zdravotními obtížemi (diety, alergie)</li> <li>• Slabá dostupnost podpůrných pedagogických profesí (např. školní psycholog);</li> <li>• Řešení problémů v chování u některých dětí;</li> <li>• Chybějící bezbariérovost;</li> <li>• Častá nemocnost zaměstnanců, obtížné shánění zástupů jak u pedagogů, tak u provozních pracovníků;</li> <li>• Větší pravděpodobnost odchodu zaměstnankyň na mateřskou dovolenou nebo OČR.</li> </ul>
<b>Příležitosti (opportunity):</b>	<b>Hrozby (threat):</b>
<ul style="list-style-type: none"> <li>• Zařazení do vzdělávací soustavy;</li> <li>• Zlepšené platové ohodnocení</li> </ul>	<ul style="list-style-type: none"> <li>• Nestabilní politika;</li> <li>• Klesající tendence porodnosti;</li> </ul>

<p>pedagogických pracovníků;</p> <ul style="list-style-type: none"> <li>• Využívání příležitostí nabídky operačních programů;</li> <li>• Využívání vzdělávacích příležitostí pro učitele, uplatňování nových informací a poznatků;</li> <li>• Spolupráce se sponzory, využívání dotací a grantů;</li> <li>• Prohlubování vztahů s místními i okolními školami;</li> <li>• Prezentace školy na veřejnosti, účast na veřejném životě;</li> <li>• Ekonomický potenciál příspěvku na provoz.</li> </ul>	<ul style="list-style-type: none"> <li>• Posunutá věková hranice při zakládání rodiny;</li> <li>• Konkurenční prostředí;</li> <li>• Válečná situace na Ukrajině a vysoká míra inflace;</li> <li>• Přibývání vymýcených nemocí ve společnosti;</li> <li>• Výhled do budoucna - nedostatek kvalitních provozních zaměstnanců z důvodu nedostatečného finančního ocenění jejich práce.</li> </ul>
---	--

## **Hlavní koncepční záměry školy a stanovené strategie k jejich dosažení:**

### **Hlavní koncepční záměr v oblasti výchovy a vzdělávání:**

*Zajistit vzdělávací prostředí podporující aktivní učení dětí, které umožňuje jejich optimální rozvoj v souladu s individuálními dispozicemi.*

### **Strategie:**

- Aktualizovat ŠVP PV jednotlivých pracovišť, dále vytvářet a realizovat vzdělávací projekty a podpůrné programy vycházející ze života dětí nebo navazující důležité události v jejich okolí.
- Uplatňovat systém pro sdílení příkladů dobré praxe, nových poznatků, zkušeností a posilování pozitivních vztahů mezi zaměstnanci ve prospěch zvýšení kvality vzdělávání, zapojovat se do realizovaných aktivit aktuálních projektů.
- Podporovat individualizaci a diferenciaci ve vzdělávání, systematicky rozvíjet vnitřní potenciál každého dítěte a umožnit mu navázání na vlastní zkušenosti a dovednosti.
- Věnovat pozornost cílevědomé přípravě dětí před zahájením povinné školní docházky, posilovat jejich aktivitu, samostatnost a tvořivost, poskytnout podporu při vyrovnávání vývojových nerovnoměrností před vstupem do základní školy.

- Uplatňovat činnostní a prožitkové metody, objevování, experimentování, řešení problému, rozvíjet kritické myšlení dětí (podpora rozvoje zdravého životního stylu včetně nutriční gramotnosti, rozvoj, pohybové, kulturní, matematické, předčtenářské a digitální gramotnosti, poskytování logopedické prevence včetně zajištění logopedické garance SPC, podpora polytechnické a ekologické výchovy).
- Podporovat sociální a emoční vývoj dětí (vytváření a dodržování pravidel, posilování prosociálnosti a pozitivního vztahu k ostatním lidem, rozvíjení zdravého sebevědomí a odpovídajícího sebeovládání, poskytování příležitosti všem dětem zažít úspěch).
- Podporovat zdravý tělesný rozvoj a posilovat tělesnou zdatnost dětí, ovládat své tělo, rozvíjet celoživotní pozitivní vztah k pohybu, sportu a aktivnímu trávení volného času.
- Nadále vytvářet inkluzivní prostředí, zajišťovat odpovídající podpůrná opatření pro nadané děti a pro děti se speciálními vzdělávacími potřebami.
- Využívat prostřednictvím OP JAK personální podporu pro vzdělávání dětí.

### **Hlavní koncepční záměr v oblasti řízení školy:**

*Posilovat efektivní řízení založené na týmové práci, vytvářet zdravé pracovní klima podporující vytváření zdravých pracovních vztahů a žádoucí kultury.*

### **Strategie:**

- Zkvalitňovat existující funkční organizační strukturu, optimálním způsobem zařazovat správné lidi na správné místo.
- Posilovat participativní způsob řízení, podporovat práci v týmu, upevňovat řídicí kompetence vedoucích pracovníků odloučených pracovišť.
- Vést a motivovat zaměstnance ke kvalitnímu plnění stanovených cílů.
- Posilovat funkční evaluační, kontrolní a hospitační systém, konstruktivně využívat výstupy k optimalizaci vzdělávacího procesu a celkové působnosti školy.
- Zefektivňovat materiálně technické podmínky (stabilní ekonomika školy, materiálně technické vybavení, spolupráce s ekonomickým úsekem).
- Využívat a rozvíjet informační systém, uplatňovat přímou a otevřenou komunikaci rozvíjející sdílení zkušeností, soudržnost manažérského týmu, vzájemnou důvěru a odpovědnost, podporovat pozitivní přístup ve vedení lidí.
- Motivovat a sjednocovat zaměstnance společně sdílenými hodnotami, přesvědčením, představami a normami, rozvíjet univerzální morálku, kterou přijímají a dodržují.

### **Hlavní koncepční záměr v oblasti personální:**

*Podporovat profesní rozvoj zaměstnanců tak, aby uměli konstruktivně využívat svůj potenciál ve prospěch růstu procesní kvality a ostatních funkcí školy.*

#### **Strategie:**

- Vycházet z principů učící se organizace, vytvářet podmínky pro týmové učení.
- Sestavit a realizovat plán osobního a profesního rozvoje všech zaměstnanců v souladu s potřebami školy i vlastních zájmů na základě pravidelné reflexe práce jednotlivců i školy jako celku.
- Uplatňovat kolegiální podporu, vytvářet příležitosti pro společné sdílení informací a zkušeností směřující k rozvoji kreativity a inovace v oblasti profesních kompetencí.
- Podporovat možnosti samostudia.
- Posilovat důležitost vedení pedagogického portfolia a využívání Kompetenčního modelu kvalitní pedagogické praxe jako autoevaluačního nástroje pro další profesní rozvoj.

### **Hlavní koncepční záměr v oblasti spolupráce:**

*Rozvíjet aktivní spolupráci s rodiči, se zřizovatelem a ostatními sociálními partnery, zvyšovat důvěru ke školnímu prostředí, stát se vyhledávaným místem s dobrou pověstí.*

#### **Strategie:**

- Pokračovat v optimálně nastavené spolupráci s rodinou založené na otevřené komunikaci, prostřednictvím společně sdílených informací o vzdělávacích potřebách, pokrocích a dosažených výsledcích dětí, společně realizovaných aktivit jednotlivých odloučených pracovišť, poskytováním poradenského servisu, pořádáním seminářů a besed pro rodiče.
- Posilovat spolupráci a efektivní komunikaci se zřizovatelem, poskytovat informace o účelném nakládání a využívání přidělených finančních prostředků, o dění v organizaci, aktivně se účastnit a reprezentovat školu na akcích města.
- Nadále upevňovat spolupráci se základními, středními školami i s dalšími institucemi ve městě.
- Podporovat spolupráci se školskými poradenskými pracovišti (pedagogicko-psychologická poradna, speciálně pedagogické centrum).

- Propagovat a prezentovat mateřskou školu širší veřejnosti, uplatňovat prostředky Public Relation podporující upevňování důvěry, porozumění a dobrých vztahů školy s klíčově důležitými skupinami veřejnosti.



## 4 Obecná charakteristika školy

Mateřskou školu Velké Meziříčí tvoří 6 pracovišť umístěných v různých lokalitách města. Škola má 16 tříd, v letošním školním roce je k 1.9. 2024 zapsáno 378 dětí, pracuje zde 45 pedagogických pracovníků, z toho 12 asistentů pedagoga a 22 nepedagogických pracovníků. Jednotlivá pracoviště si podle místních podmínek zachovávají svoji specifickou profilaci a autonomii, profesně spolupracují, sdílí své zkušenosti a navzájem se obohacují. Součástí školy je 5 školních jídelen a 1 výdejna stravy. Odborný ekonomický, mzdový a personální servis pro všechna pracoviště zajišťuje ekonomka školy Ivana Hamplová, DiS. a externí účetní firma JUDr. Miloslava Malášková. Provozní doba mateřské školy je od 6.00 hodin do 16.30 hodin

### Kontakty na jednotlivá pracoviště

MŠ Sokolovská 1568/29, 594 01 Velké Meziříčí, telefon: 566 522 832, 772 721 912  
Sluníčka 737 161 425, Kočičky 737 164 381, Kuřátka 737 167 993, Berušky 737 167 807  
e-mail: sokolovska@skolkavm.cz  
zástupkyně ředitelky a vedoucí pracoviště MŠ Sokolovská - Mgr. Věra Bourková

Milada Kravalová - vedoucí školní jídelny MŠ Sokolovská 1568/29  
e-mail: kravalova.stravovani@skolkavm.cz, telefon: 566 522 832, 772 721 911

MŠ Sportovní 1794/6, 594 01 Velké Meziříčí, telefon: 566 522 833  
Krtěčci 604 398 170, Kořátka 604 398 117, Ježečci 604 398 115  
e-mail: sportovni@skolkavm.cz  
zástupkyně ředitelky a vedoucí pracoviště MŠ Sportovní - Zdeňka Čechová

Bc. Martina Javůrková - vedoucí školní jídelny MŠ Sportovní 1794/6  
e-mail: [javurkova.stravovani@skolkavm.cz](mailto:javurkova.stravovani@skolkavm.cz), telefon: 566 522 833, 772 721 916

MŠ Čechova 1523/ 10, 594 01 Velké Meziříčí, telefon: 566 522 834  
Sluníčka 739 862 071, Broučci 772 721 917, Kořata 739 738 421, Krtěčci 605 838 481  
e-mail: cechova@skolkavm.cz  
zástupkyně ředitelky a vedoucí pracoviště MŠ Čechova – Lucie Večeřová, DiS.

Milada Kravalová - vedoucí školní jídelny MŠ Čechova 1523/10  
e-mail: kravalova@stravovani.skolkavm.cz, telefon 566 522 834, 772 721 911

MŠ Nad Plovárnou 1569/12, 594 01 Velké Meziříčí, telefon: 566 523 362  
Štěňátka 772 721 914, Koťátka 771 294 121  
e-mail: nadplovarnou@skolkavm.cz  
zástupkyně ředitelky a vedoucí pracoviště MŠ Nad Plovárnou – Bc. Eva Sedláčková

Bc. Martina Javůrková - vedoucí školní jídelny MŠ Nad Plovárnou 1569/12  
e-mail: javurkova.stravovani@skolkavm.cz, telefon: 566 523 362, 772 721 916

MŠ Mírová 1810/38, 594 01 Velké Meziříčí, telefon: 566 523 483  
Kuřátka 772 721 913, Sluníčka 772 721 915  
e-mail: mirova@skolkavm.cz  
zástupkyně ředitelky a vedoucí pracoviště MŠ Mírová - Blanka Kadlíková

MŠ Oslavická 1800/20, 594 01 Velké Meziříčí, telefon 566 521 037, 771 137 841  
e-mail: oslavicka@skolkavm.cz  
zástupkyně ředitelky a vedoucí pracoviště MŠ Oslavická - Blanka Kadlíková

Bc. Martina Javůrková - vedoucí školní jídelny MŠ Mírová/Oslavická  
e-mail: javurkova.stravovani@skolkavm.cz, telefon: 566 523 362, 772 721 916

Mgr. Zdeňka Požárová - ředitelka školy, Náměstí 79/3 - Obecník, 594 01 Velké Meziříčí  
pevná linka: 566 781 035  
mobil: 739 439 840  
e-mail: reditelkams@skolkavm.cz

Ivana Hamplová, DiS. - ekonomka školy, Náměstí 79/3 - Obecník, 594 01 Velké Meziříčí  
telefon: 566 781 036  
e-mail: ekonom@skolkavm.cz





## **Obecná charakteristika jednotlivých pracovišť:**

### **Odloučené pracoviště mateřská škola Sokolovská:**

Mateřská škola Sokolovská, známá také pod neoficiálním názvem Klíček, patří ve Velkém Meziříčí svou historií k nejstarším. Byla založena v roce 1978 jako podniková mateřská škola.

V roce 1991 byla předána do správy Městského úřadu ve Velkém Meziříčí, kde zůstává do dnešní doby. V roce 2002 změnila mateřská škola svoji právní formu a stala se součástí nově vzniklé příspěvkové organizace, která sdružila všechny MŠ ve Velkém Meziříčí pod jeden právní subjekt s názvem Mateřská škola Velké Meziříčí, příspěvková organizace.

Škola se nachází na ulici Sokolovská, poblíž hlavní komunikace a autobusového nádraží v sídlištní zástavbě. Je dobře přístupná pro rodiče a děti ve směru od Brna i od Jihlavy. V její bezprostřední blízkosti se nachází Gymnázium a nákupní zóna. V mateřské škole se vzdělávají děti z Oslavice, Oslavičky, Balin, Jabloňova, Rudy a Dolních Radslavic.

Budovu obklopuje moderní přírodní zahrada, jež umožňuje každodenní realizaci enviromentálního vzdělávání a formování postojů dětí k životnímu prostředí. V blízkém okolí se rozkládají zelené pozemky, hrací plácky i hřiště, které škola využívá k rozvoji pohybových dovedností dětí, k uskutečňování venkovních intelektových a praktických činností.

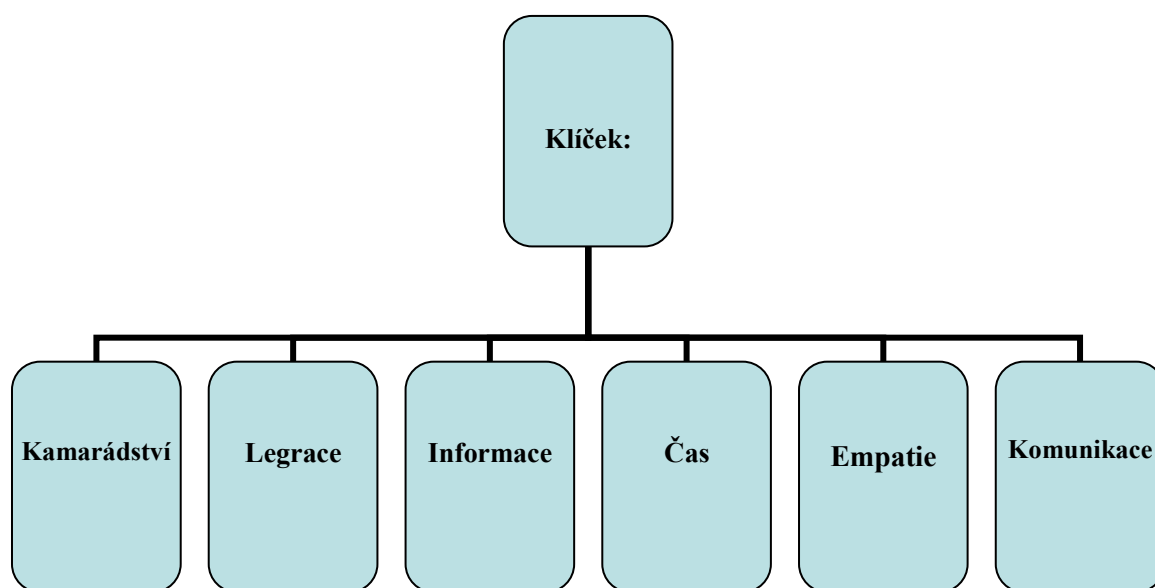
Mateřská škola je zděná dvoupodlažní budova. V roce 2013 prošla celkovou rekonstrukcí a dostala nový kabát. Byla vyměněna všechna okna, která jsou opatřena výplní tlumící sluneční svit a žaluziemi. Nové vstupní dveře mají zabudovaný bezpečnostní systém. Budova byla zateplena. Fasáda školy dostala zeleno-žluto-oranžovou barvu, která koresponduje s okolím. V následujícím roce 2014 proběhla celková rekonstrukce kotelny, včetně výměny topných těles, krytů a parapetů. V roce 2021 došlo k výměně interiérových dveří a v roce 2023 k instalaci venkovního osvětlení. Letos byla opravena přístupová cesta a vyměněn plot.

Kapacita mateřské školy je 100 dětí. V MŠ jsou tři třídy částečně smíšené. Do IV. třídy Berušky chodí předškolní děti. Materiální i technické vybavení je v MŠ na dobré úrovni, a neustále se obnovuje. Ve třídách i v šatnách je nový nábytek, který odpovídá potřebám dětí. U každé třídy je k dispozici kuchyňka, kam si děti chodí pro jídlo, pití i nádobí. Rekonstrukcí prošly i umývárny pro děti a sociální zařízení pro zaměstnance.

V přízemí školy je kancelář zástupkyně ředitelky a vedoucí pracoviště. Školní kuchyně se zázemím pracovníků ŠJ se nachází též v přízemí.

MŠ pracuje podle vlastního školního vzdělávacího programu s názvem „s Klíčkem společně do světa“, jež vychází z Rámcového vzdělávacího programu pro předškolní vzdělávání.

Název ŠVP PV „S Klíčkem společně do světa“ je v souladu s filozofií mateřské školy „Klíček jako symbol nových šťastných začátků“ a jejího neoficiálního názvu mateřská škola Klíček. Jaro, léto, podzim, zima celým rokem proplouvá tak, jako děti v Klíčku prochází rozličnými etapami svého života. Něco nového začíná a něco zase končí, něco je stejné a přesto jiné. S Klíčkem lze zažít tolik zajímavých příběhů, kolik čas dovolí. Klíček pomůže otevřít v pravý čas cestu za poznáním, za novými životními zkušenostmi a vhledy. Pomůže otevřít cestu za důležitou informací. Otevře cesty ke kamarádství, svobodné vůli i k hledání pravdy. Klíček je symbolem k bezpečnému a chápajícímu spoluzití i komunikaci. S Klíčkem by měl být každý den radostný, plný smíchu a dobré nálady.



### **Odloučené pracoviště mateřská škola Sportovní:**

V návaznosti na náš Školní vzdělávací program pro předškolní vzdělávání „Barvy duhy“ je používán neoficiální název mateřské školy Duhová školka.

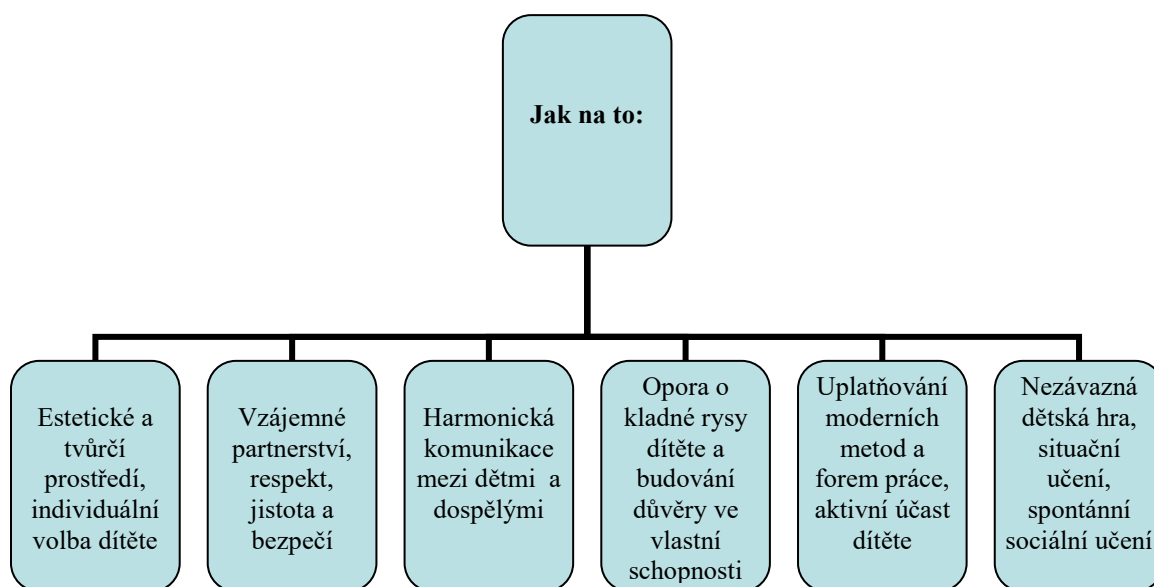
Mateřská škola se nachází v severozápadní části města v krásném prostředí, obklopeném přírodou. Výhodná poloha mateřské školy je využívána v maximální míře při práci s dětmi. Děti se učí vnímat přírodu kolem sebe, je podporován rozvoj jejich ekologického citění. V těsné blízkosti se nachází nově zrekonstruovaný sportovní areál, kde se často během roku realizují rozmanité pohybové aktivity dětí.

Mateřská škola je v provozu od září 1987. Je pavilónového typu, propojena spojovacím traktem. V prvním pavilonu jsou dvě třídy - Koťátka a Ježečci. V druhém pavilonu se nachází třída Krtečci a třetí pavilon slouží k hospodářským účelům. Jsou zde umístěny kanceláře, kuchyně, sklady, šatny zaměstnanců, prádelna a kotelna. V období letních prázdnin 2019 proběhla rekonstrukce kuchyně včetně výměny výtahu a výměna oken ve třídě Krtečků. V roce 2020 bylo provedeno zateplení této třídy a modernizace sociálního zařízení pro děti i učitelky. Do školní kuchyně byl pořízen nový sporák. Během letních prázdnin 2022 došlo k rekonstrukci kotelny.

V každé třídě mají děti k dispozici prostornou denní místnost a hernu, vybavenou dětským nábytkem. Hračky a pomůcky jsou uspořádány v dosahu dětí, aby se učily samostatně s nimi manipulovat. Mateřskou školu obklopuje prostorná zahrada, kam bylo nově instalováno několik herních a sportovních prvků, kde si mohou děti procvičit šikovnost a fyzickou zdatnost.

Ve výchově a vzdělávání dětí je využíváno hezké prostředí v okolí mateřské školy, které přispívá k postupnému vytváření schopností vnímat přírodu jako důležitou součást vlastního života. Pestrou vzdělávací nabídkou zaměstnanci chtějí dosáhnout toho, aby školka byla vyhledávanou institucí ve městě, která plní přání a očekávání dětí, rodičů i společnosti. Jsou respektovány individuální potřeby a zájmy dětí, na něž učitelky i provozní personál reaguje a napomáhá v jejich uspokojování, je vytvářeno kamarádské a partnerské prostředí. Je tu projevováno úsilí o vytváření prostoru pro uplatnění vlastních aktivit dětí, příležitostí projevovat se, spolurozhodovat, souhlasit i oponovat, vystupovat jako plnoprávný subjekt. Je podporována emoční inteligence, sociální dovednosti, empatie a společná tvorba pravidel soužití.

Hlavním záměrem je rozvíjet každé dítě po stránce fyzické, psychické i sociální a vést je tak, aby na konci svého předškolního období bylo jedinečnou a relativně samostatnou osobností schopnou zvládat, pokud možno aktivně s osobním uspokojením takové nároky života, které jsou na ně běžně kladeny zejména v prostředí jemu blízkém, tedy v prostředí školy a rodiny, a zároveň ty, které ho v budoucnu nevyhnutelně očekávají. Předškolní vzdělávání je směřováno k utváření základů klíčových kompetencí tak, aby zasáhlo oblast poznatků, hodnot i postojů, čímž děti získávají dovednosti mnohostrannější, dokonalejší a prakticky využitelnější.



### **Odloučené pracoviště mateřská škola Čechova:**

Mateřskou školu Čtyřlístek na Čechové ulici obklopuje příjemné prostředí plné zeleně a klidu. Nachází se v severovýchodní oblasti města a je součástí sídlištní zástavby. V blízkosti MŠ je řada zrekonstruovaných nebo nových hřišť a také Fajtův kopec.

Budova mateřské školy je dvoupodlažní a zprovozněna byla již v roce 1975. V uplynulých letech prochází rekonstrukcí - vybavením tříd počínaje, bezbariérovým přístupem do budovy a moderními herními prvky na zahradě konče. V roce 2013 proběhla výměna oken a zateplení budovy, o prázdninách 2014 také rekonstrukce kuchyně a chodeb a v roce 2016 výměna radiátorů. V období letních prázdnin 2019 došlo k likvidaci prosklených dělicích dveří ve všech třídách, zatažení mezer v podlahách a k výměně dveří v prostorách všech tříd. V průběhu koronavirové karantény a letních prázdnin 2020 byly obnoveny regály ve skladech školní kuchyně, zlikvidovány umakartové obklady zdí na chodbách a pořízen nový nábytek do knihovny. Prostory se neustále inovují. V roce 2022 byla obnovena vstupní brána a část plotu, v roce 2023 byl pořízen nový sporák do kuchyně.

Součástí komplexu mateřské školy je malé nádvoří s možností parkování osobních aut pro zaměstnance a dodavatele, dále školní zahrada, která je dětmi celoročně využívána.

Mateřská škola má kapacitu 100 dětí. Je čtyřtřídní, děti jsou částečně rozděleny podle věku, individuálních potřeb a zvláštností nebo požadavků rodičů. V každé třídě pracují dvě učitelky (popř. i asistentka pedagoga, školní asistentka), které děti vedou od přijetí do mateřské školy do jejich odchodu do školy základní. Jsou to třídy Broučků, Koťátek, Krtečků a Sluníček.

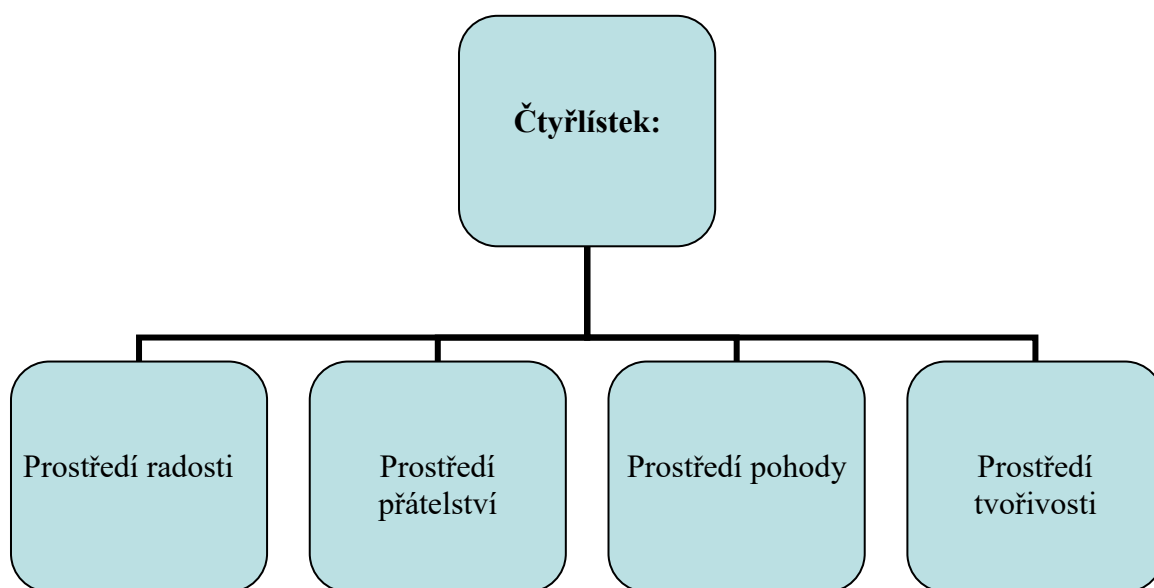
Mateřská škola je zaměřena na ekologickou výchovu. Ve zvýšené míře se věnuje logopedické prevenci. Je tu realizována Metoda dobrého startu, jejíž podstatou jsou grafomotorická cvičení spolu s přípravou pro vstup do základní školy.

Smyslem výchovně vzdělávací koncepce školy je vytvářet na základě partnerských vztahů s rodinou podnětné prostředí pro podporu a rozvoj tvořivosti, přátelských vztahů mezi dětmi bez ubližování tak, aby se dítě učilo mít rádo a být rádo na světě, pohodové a radostné atmosféry, což vyplývá i z loga Mateřské školy a názvu ŠVP.

Učitelky a provozní personál citlivým přístupem usilují o to, aby se děti v mateřské škole cítily příjemně a bezpečně, těšily se na každý nový den. Hlavním záměrem všech zaměstnanců je, aby z mateřské školy odcházely děti, které dovedou být dobrými kamarády,

kteří mají hezký vztah k přírodnímu a společenskému prostředí, zvládají sebeobsluhu, mají osvojeny elementární pracovní dovednosti a jsou připraveny na vstup do základní školy. Je kladen velký důraz na vytváření základů pozitivního přístupu k životu. Děti se postupně seznamují se s živou a neživou přírodou formou projektu ekologické výchovy, který je průběžně zařazován do střídajících se ročních období. Důležitou součástí práce učitelů je respektování psychosociálních podmínek. Důsledně dbají na postupnou adaptaci nových dětí za spoluúčasti rodičů, s vytvářením prostředí klidu a pohody, volnosti a osobní svobody, bez zbytečného organizování a manipulace.

V koncepci jsou respektovány zásady a doporučení stanovené RVP pro předškolní vzdělávání. Základní obsah je stanoven tak, aby v návaznosti na současné trendy ve vzdělávání odpovídal cílům a záměrům předškolního vzdělávání, jejich současným i budoucím potřebám s ohledem na prostředí a možnosti školy. Je ponechán dostatečný prostor pro zařazování neplánovaných témat a projektů, aby průběžně docházelo k respektování zájmů, potřeb a přání dětí, které mohou samy program ovlivňovat.



### **Odloučené pracoviště mateřská škola Nad Plovárnou:**

Mateřská škola byla postavena v roce 1978 jako účelová budova pro děti předškolního věku. V přízemí je umístěna třída Štěňátka a v 1. patře třída Koťátka. Děti mají k dispozici ve třídě hernu, kde jsou umístěny hrací koutky a pracovna, která slouží pro hru dětí u stolečků, pro pracovní činnosti i pro stolování. Ke každé třídě přísluší šatna, umývárna a WC pro děti, sociální zázemí pro učitelky. V suterénu budovy se nachází školní kuchyň, sklady potravin, kancelář vedoucí školní jídelny, prádelna se sušárnou, žehlárna, sklady materiálů a pomůcek, plynová kotelná, sociální zázemí pro provozní zaměstnance. Během letních prázdnin 2019 došlo k venkovním opravám budovy školy, v roce 2020 k celkové rekonstrukci kuchyně.

Mateřská škola se nachází blízko centra města v klidné části Velkého Meziříčí. Školní zahrada je obklopena z jedné části listnatým parkem nad řekou Balinkou. Nemá v blízkosti frekventovanou silnici. Má členitý terén, který je hodně využíván k sezónním činnostem. Na jednotlivých travnatých podlažích školní zahrady jsou umístěny sportovní a relaxační venkovní prvky, pískoviště.

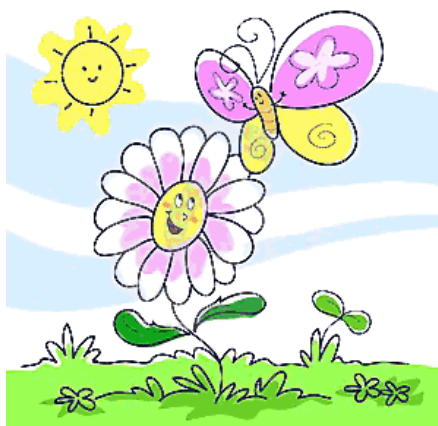
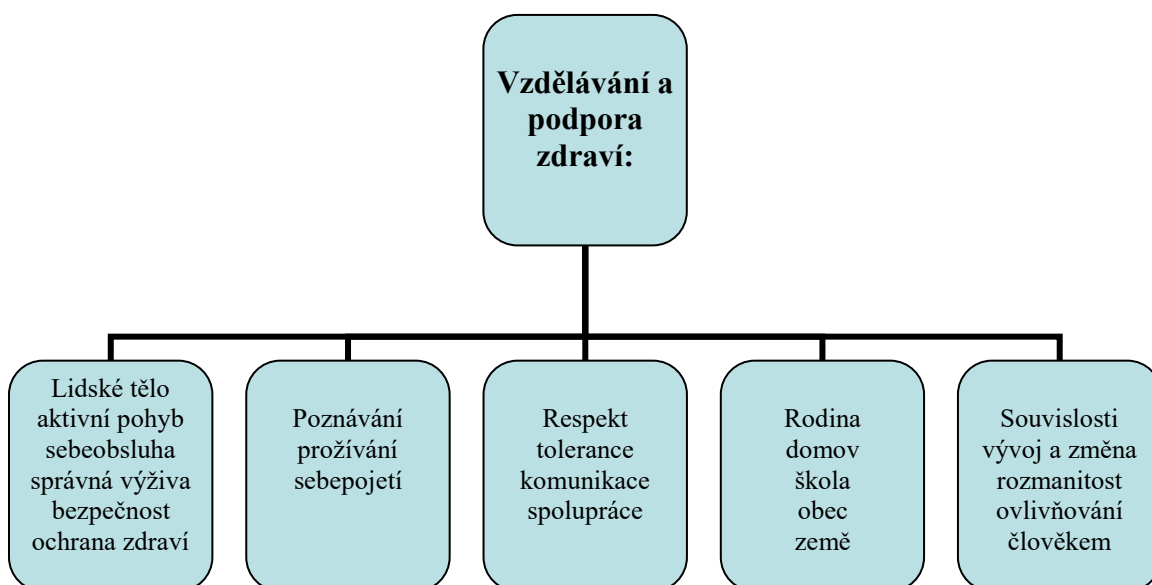
Kapacita mateřské školy je 56 dětí. Třídy jsou částečně věkově smíšené.

Při tvorbě Školního vzdělávacího programu „Zdravě a s radostí“ učitelky vycházely z RVP PV a Kurikula podpory zdraví v mateřské škole. Filozofie podpory zdraví je všem velice blízká a chápou, že zdraví není jen o tom, zda je člověk zdravý nebo nemocen, ale souvisí především s pocitem životní pohody a harmonie mezi lidmi. Zdraví je pro každého hodnotou hodnot a je podmínkou celkově hodnotného života jednotlivců i celé společnosti. Protože své zdraví ovlivňují lidé svým chováním, došlo ke společnému rozhodnutí podporovat zdraví vlastní, zdraví dětí i jejich rodinných příslušníků - osvojením si návyků, dovedností a chováním podporující zdravý životní styl. Je to proces, který přijímá společnost postupně a mateřská škola je místo, kde mohou děti dostat základy pro svůj celý život. Filozofie podpory zdraví prolíná do prostředí školy, rodiny, města a práce. Již několik let se škola zapojuje do grantů Města Velkého Meziříčí, zpracovává a plní projekty k podpoře zdraví, zdravého životního stylu, k prevenci sociálně patologických jevů a účastní se nejrůznějších sportovních akcí v rámci celé organizace, města i regionu.

V mateřské škole je považováno celkové zdraví jednotlivce (dětí a zaměstnanců) za výslednici vzájemných vztahů (interakcí) jejich zdraví tělesného, duševního, sociálního i duchovního. Snahou přístupu ke zdraví je jednak pojetí holistické (celistvé) a současně

i přístup interakční (dynamický). Představa holistického pojetí, že zdraví vychází z celistvé struktury lidské bytosti - organismu, psychiky a osobnosti a jejího prostředí, ve kterém se dítě nachází. Interakčním přístupem je doplněna o mechanismus, v němž složky zdraví (a nemoci) mají svou dynamiku a vzájemně na sebe působí.

Mateřská škola se řídí dvěma základními principy, které se vzájemně prolínají a doplňují. Je to respekt k přirozeným lidským potřebám jednotlivce v celku společnosti a světa. Jedná se o nejdůležitější postoj, který zahrnuje úctu k člověku, lidským společenstvím a přírodě na naší planetě. Druhým principem je rozvíjení komunikace a spolupráce, jež zahrnuje proces osvojování si dovedností, kde škola podporující zdraví dokáže uspokojit potřeby jedince a současně ho efektivněji vzdělávat.





### **Odloučené pracoviště mateřská škola Mírová/Oslavická:**

Mateřská škola Sluníčko se nachází na ulici Mírová, byla postavena v roce 1988 a téhož roku 1. září zahájila provoz. Jedná se o moderní, účelově stavěnou jednopatrovou budovu s plynovým vytápěním, které bylo v roce 2008 zrekonstruováno. V období 2004 - 2005 se podařilo celý objekt zateplit, vyměnit okna a opravit fasádu. Během letních prázdnin v roce 2010 byla provedena rekonstrukce sociálního zařízení na obou třídách mateřské školy. V průběhu července 2019 proběhla renovace přípravné kuchyňky u třídy Kuřátek. V létě 2020 byla rekonstruována střecha. V roce 2022 došlo k výměně hlavních dveří, v roce 2023 k očekávané rekonstrukci kuchyně, skladů potravin a zázemí pro kuchařky. V téže roce byla na části budovy vyčištěna fasáda.

Na jižní straně mateřské školy se rozkládá pěkná prostorná zahrada s členitým terénem. Velmi dobře působí osázení zahrady stromy, okrasnými keři a krásnou vzrostlou lípou, která poskytuje dětem zejména přes léto příjemný stín. V polovině září školního roku 2013 - 2014 byla zahrada nově vybavena průlezkami a sportovními doplňky pro pohybové aktivity dětí.

K dispozici jsou také tenisové kurty, které se nachází poblíž mateřské školy, hřiště se skluzavkami a průlezkami. Nedaleko mateřské školy je umístěno dopravní hřiště.

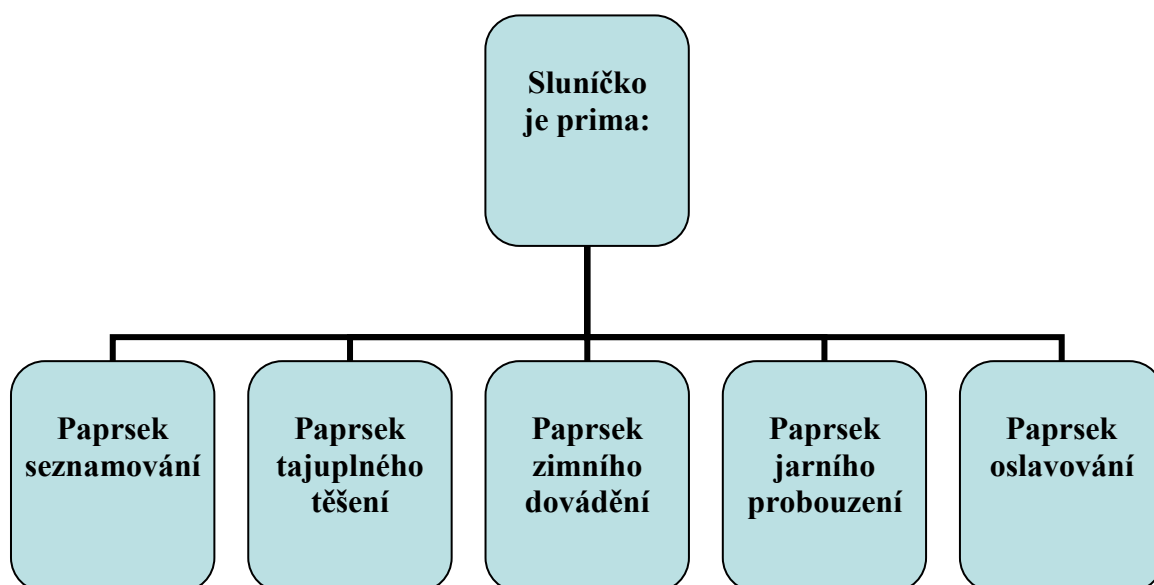
V září 2012 byla otevřena nová třída na ZŠ Oslavická, která se stala součástí mateřské školy. Tato třída vznikla z důvodu zvýšené poptávky po místech v mateřských školách v době zápisu pro školní rok 2012 - 2013. Otevření této třídy se podařilo v rekordním čase. V květnu zastupitelé odsouhlasili přestavbu části základní školy na třídu školy mateřské, a v posledním červnovém týdnu začala firma se stavebními úpravami. 30. srpna 2012 proběhla úspěšně kolaudace, takže děti zahájily školní rok v novém moderním prostředí. Mateřská škola má nyní tři třídy s celodenním provozem a kapacitou 84 dětí ve věku 3 - 7 let.

Třídy jsou esteticky upravené, dostatečně vybavené pomůckami i hračkami, které jsou v průběhu roku doplňovány. Aby děti i jejich rodiče zvládli vstup do mateřské školy v klidu, v pohodě a bez výrazných problémů, nabízíme adaptační program „Poprvé ve školce“ se vstřícnou a otevřenou komunikací.

ŠVP PV s názvem „Jaro, léto, podzim, zima, se sluníčkem je vždy prima“ plně koresponduje s Rámcovým vzdělávacím programem pro předškolní vzdělávání, který dává ucelený a jasný pohled na dítě předškolního věku v dnešních společenských podmínkách a je návodem, jak by

měla probíhat výchova a vzdělávání v mateřské škole. ŠVP PV vychází z podmínek mateřské školy, střídání ročních období ve spojení s proměnami přírody, lidskou činností, zvyky a tradicemi. Respektuje zájem dětí o globální události ve světě, jejich vztah k přírodě a také radost z pohybu. Je zaměřen na vytváření správného vztahu ke zdravému životnímu stylu a aktivnímu pohybu, kladnému vztahu k přírodě, ekologii. Děti v mateřské škole získávají pocit sounáležitosti s přírodou, učí se chápat, že svým chováním mohou přírodu chránit, ale také velice snadno nenávratně zničit. Vlastní prožitky umožňují každému dítěti vytváření pozitivního vztahu nejen k sobě samému, k ostatním i k prostředí, jež nás obklopuje.

Dítě je vnímáno jako plnohodnotný partner, jehož sebevědomí rozvíjíme naplňováním jeho potřeb a oceněním výsledků jeho snahy. Nabízíme osobnostně orientovaný model přístupu k dítěti a jeho vzdělávání, založený na integrovaném vzdělávání hrou, činnostmi a prožitky dětí a umožňuje pracovat s tematickými celky srozumitelným dětem, jejichž realizace spočívá nejen v řízených činnostech dětí. Využíváme běžné životní situace i nahodile vzniklé okolnosti a příležitosti.



## 5 Věcné podmínky

V průběhu existence příspěvkové organizace od roku 2003 byly již postupně zrekonstruovány všechny budovy, od roku 2012 je zřízena nová třída v budově základní školy Oslavická. V období letních prázdnin v roce 2019 proběhla výměna oken u části budovy mateřské školy Sportovní, jež nám pronajímá TJ Sokol Velké Meziříčí, čímž se zmírnil havarijní stav. Dalším stavebním zásahem v tomto období byla rekonstrukce kuchyně a výtahů v téže mateřské škole. V roce 2020 se pokračovalo ve stavebních pracích. Byla uskutečněna rekonstrukce školní kuchyně při mateřské škole Nad Plovárnou, rekonstrukce střechy mateřské školy Mírová a proběhlo zateplování poslední budovy mateřské školy Sportovní, kterou nám pronajímá TJ Sokol. V roce 2022 proběhla výměna interiérových dveří v MŠ Sokolovská, rekonstrukce kotelny a přípravných kuchyňek v MŠ Sportovní, výměna hlavních dveří a kuchyňského robotu, a též revitalizace boční části školní zahrady při MŠ Mírová. V roce 2023 byla uskutečněna rekonstrukce kuchyně při MŠ Mírová, současně proběhlo čištění fasády na části budovy této školy. Ve všech mateřských školách od 1.9. 2023 se vaří moderním a zdravým způsobem. Na pozemku MŠ Sokolovská bylo nainstalováno venkovní osvětlení. Všechny budovy jsou průběžně nadále modernizovány v takové míře, aby odpovídaly požadavkům současného školství. V roce 2024 byl vyměněn plot v přední části MŠ Sokolovská a opravena přístupová komunikace na nádvoří. MŠ Mírová má opraveno vstupní schodiště, v MŠ Sportovní proběhla výměna všech radiátorů ve třídě Koťátek a Ježečků, v MŠ Nad Plovárnou proběhla oprava schodiště a mezipater na chodbě.

Na všech pracovištích je funkční vybavení a uspořádání tříd, které odpovídá pedagogickým záměrům a individuálním potřebám dětí. Mobiliář je průběžně doplňován a obměňován. Učitelky vytvářejí podnětné prostředí pro rozvoj činností dětí, operativně přizpůsobují prostorové uspořádání požadavkům výchovně vzdělávací činnosti.

Školní zahrady jsou již dostatečně vybaveny moderními herními prvky pro pohybové aktivity dětí. Zeleň je doplňována a obnovována podle finančních možností školy. Výhledově bychom chtěly vybudovat na větších školních zahradách altány, či zahradní učebny, aby vzdělávací aktivity mohly ve větší míře probíhat celoročně venku, a tím byly vytvořeny optimální podmínky pro objevování, zkoumání, tvoření i řemesla.

## **Dlouhodobý záměr v oblasti materiální:**

*Vytvářet dětem optimální a zajímavé materiální zázemí, které umožňuje smysluplnou realizaci každodenního programu.*

### **Strategie:**

- pečovat a udržovat stávající vybavení;
- efektivně kultivovat budovy a školní zahrady;
- esteticky a účelně obnovovat a vybavovat vnější prostory budov, včetně chodeb a sklepů;
- zvelebovat prostředí školních zahrad novými herními a relaxačními prvky;
- postupně doplňovat vhodné výukové pomůcky a materiál.



## 6 Životospráva

Strava je připravována ve školních jídelnách jednotlivých pracovišť mateřské školy, v mateřské škole Oslavická vydávají připravené jídlo se školní jídelny při základní škole. Doba podávání jídel je neměnná, kuchařky jídlo vydávají, od září 2018 byla zavedena změna stravovacího systému, děti byly více vedeny k samostatnosti, byl kladen větší důraz na pravidla stravování. Starší děti se obsluhovaly samy, mladším pomáhaly učitelky a provozní pracovnice. Od května 2020 se z důvodu koronavirové pandemie řídíme přísnými hygienickými pravidly stanovenými ministerstvem zdravotnictví a ministerstvem školství. I přesto dodržujeme nastavenou kulturu stravování.

Časový odstup mezi jídly je do třech hodin. Plnohodnotná a vyvážená strava je připravována podle hygienických norem, je dodržován spotřební koš. Kuchařky se snaží dětem v pestré nabídce a zajímavými recepty najít cestu i k méně oblíbeným potravinám jako jsou luštěniny, rybí maso a špenát. Děti v žádném případě do jídla nejsou nuceny, samy si určují množství jídla, které snědí.

Je dodržován pitný režim v podobě čajů, minerálek, vitamínových nápojů a ovocných šťáv. Pití je k dispozici ve speciálních nádobách ve třídách, z kterých se děti mohou samy obsloužit, dle potřeby jej kuchařky doplňují. Jednotlivá pracoviště mají pitnou, nezávadnou vodu.

Pravidelný denní rytmus a řád je dostatečně flexibilní, vymezuje prostor pro aktivitu, stravování i odpočinek. Je přizpůsoben podmínkám konkrétní školy, respektuje dobu příchodu a odchodu dětí, jejich věkové zvláštnosti, potřeby, biorytmus, náročnost prováděných činností. Děti chodí ven téměř za každého počasí, k pobytu venku využíváme školní zahrady, přilehlá hřiště i okolní přírodu, kde mají dostatečnou možnost pohybu. Uvedená časová osnova denních programů tříd lze dle momentální potřeby upravit. Je brán ohled na stanovené intervaly stravování. Zaměstnanci mateřské školy dodržují zásady zdravého životního stylu a poskytují dětem správný vzor.



## **Dlouhodobý záměr v oblasti životosprávy:**

*Navozovat a udržovat pocit dobré tělesné, duševní a sociální pohody, vyrovnanosti s vnějšími i vnitřními nároky, tedy dobrého zdraví.*

### **Strategie:**

- udržovat zdravé prostředí mateřské školy a jejího okolí, vnitřní pohodu, podporovat zdravou výživu a zdravý pohyb;
- podporovat a udržovat zdraví všech aktérů vzdělávání, nenásilně propojit klíčové komponenty → dítě + škola + rodina;
- vytvářet a podporovat příležitosti pro aktivní život dětí, pro společnou tvorbu hodnot;
- dodržováním zásad zdravého životního stylu dětí, poskytováním vhodného příkladu dospělých zajišťovat prevenci civilizačních chorob a závislostí.



## 7 Psychosociální podmínky

Snahou všech zaměstnanců je vytvořit pohodové a příjemné prostředí, kde se děti i dospělí cítí dobře, spokojeně, jistě a bezpečně. Je kladen důraz na klidné a laskavé působení, nenucení a nepřetěžování dětí, vytváření prostoru pro svobodnou volbu, vymezení jasných a srozumitelných pravidel chování pro všechny - děti i dospělé. Učitelky i provozní personál respektují individuální potřeby a zájmy dětí, reagují na ně, napomáhají v jejich uspokojování, usilují o tvorbu kamarádského a partnerského prostředí, jež významně přispívá k vlastním aktivitám dětí.

Učitelky vytvářejí každému dítěti příležitosti projevovat se, spolurozhodovat, souhlasit i oponovat, vystupovat jako plnoprávný subjekt. Je rozvíjena emoční inteligence, sociální dovednosti, empatie, společná pravidla soužití. U dětí i dospělých je uplatňováno konkrétní ocenění. Výchovně vzdělávací práce je vedena skupinově a individuálně, tak, aby se projevil i děti pomalejší, méně průbojně. Děti jsou vedeny k odpovědnosti za své chování a k přijetí jeho důsledků, ale i k poznání toho, že lidé jsou v něčem stejní, v něčem se liší, že jiný neznamená horší - učí se vzájemné toleranci.

Je uplatňován osobnostně orientovaný model, jehož cílem není přizpůsobit dítě společenským záměrům, ale sledovat jeho individualizovaný rozvoj osobnosti, který je charakterizován svobodou, neformálností a individualizovanou strukturací výchovných a vzdělávacích cílů. Osobnostní orientace je považována za široké ideové východisko, v němž klíčovou roli hraje demokratizace, humanizace a otevřenost předškolní výchovy, partnerství, spolupráce a důraz na individuální osobnostní rozvoj každého dítěte.

Dítě je vnímáno jako neopakovatelná a jedinečná osobnost, která má právo být sama sebou a má být akceptována. Učitelky podporují partnerský vztah k dítěti charakteristický vstřícností, náklonností a důvěrou. Preferují projevy uznání a pozitivní motivaci. Dítě má příležitost se projevovat, možnost spolurozhodovat, souhlasit i oponovat a vystupovat jako plnoprávný subjekt.

Jsou respektovány a uspokojovány psychické potřeby dítěte předškolního věku. Učitelky vychází z modelu potřeb, jež vytvořili čeští psychologové J. Langmeier a Z. Matějček. Tento model zahrnuje pět životně důležitých psychických potřeb, mezi něž patří potřeba určitého

množství, kvality a proměnlivosti podnětů, potřeba určité stálosti, řádu a smyslu v podnětech, potřeba prvotních citových a sociálních vztahů, potřeba identity, společenského uplatnění a společenské hodnoty, potřeba otevřené budoucnosti.

<b>Potřeba určitého množství, kvality a proměnlivosti podnětů:</b>	<ul style="list-style-type: none"> <li>• přiměřená kvalita, množství a proměnlivost podnětů jsou podmínkami zdárného vývoje dítěte;</li> <li>• kvalitní stimulace v pravý čas.</li> </ul>
<b>Potřeba určité stálosti, řádu a smyslu v podnětech:</b>	<ul style="list-style-type: none"> <li>• dítě nemůže přijímat všechny podněty, které na něj působí, měly by být předkládány v určitém logickém sledu, tím se proces učení může rozvíjet snadno a přirozeně;</li> <li>• smysluplný svět je pro dítě zdrojem jistoty.</li> </ul>
<b>Potřeba prvotních citových a sociálních vztahů:</b>	<ul style="list-style-type: none"> <li>• uspokojivé citové a sociální vztahy dítěti přinášejí pocit životní jistoty;</li> <li>• jsou podmínkou jistoty, bezpečí a psychické stability.</li> </ul>
<b>Potřeba identity, společenského uplatnění a společenské hodnoty:</b>	<ul style="list-style-type: none"> <li>• dítě si vytváří představu o sobě podle toho, jak jej lidé přijímají, jak hodnotí jeho projevy, co oceňují, co odmítají;</li> <li>• jde především o vztahy a hodnocení v primární skupině;</li> <li>• z uspokojení citových a sociálních vztahů vychází zdravé vědomí vlastního já, které je podmínkou pro osvojení společenské role.</li> </ul>
<b>Potřeba otevřené budoucnosti:</b>	<ul style="list-style-type: none"> <li>• představa budoucnosti je nadějí, dává lidskému životu časovou dimenzi a smysl;</li> <li>• otevřená budoucnost motivuje člověka k aktivitě.</li> </ul>

### **Adaptační období:**

Nově přichozí dítě má možnost se adaptovat na nové prostředí i situaci. Po nástupu dítěte do mateřské školy se domlouváme na postupu adaptace dle individuálních potřeb. Doporučujeme rodičům, aby zpočátku děti vodili na kratší dobu a pravidelně, z důvodu, aby si děti lépe zvykly na nové prostředí a nový režim. Nástup dítěte do mateřské školy je velká životní změna. „Nové“ děti jsou společně s rodiči povzbuzovány a mají dostatečně velký



časový prostor k vlastnímu zapojení do kolektivu a společných činností. Některé děti se zapojí velmi rychle, jiné zůstávají delší dobu v roli „pozorovatele“. Je třeba jim toto období umožnit a nenutit je do kolektivních her, dokud samy neprojeví zájem.

Nutná je vzájemná spolupráce i důvěra učitelek a rodičů (a to nejen zpočátku docházky, ale po celou dobu). Rodiče jsou o dění v MŠ informováni na třídní schůzce na začátku školního roku, další aktuální informace se mohou průběžně dočíst na nástěnkách. Za jeden z nejdůležitějších momentů je považován každodenní kontakt a komunikace s rodiči, ve které se dozví, jak dítě snáší adaptační období. Později, v čem je šikovné a v čem by naopak potřebovalo pomoci. Rodiče škole usnadní situaci, když podávají objektivní informace o tom, jak se dítě projevuje doma a jaké faktory ho ovlivňují mimo mateřskou školu. Tím přispějí k vytvoření pevného základu pro jeho další a úspěšné působení v mateřské škole.

### **Dlouhodobý záměr v oblasti psychosociální:**

*Rozvíjet a udržovat kvalitní mezilidské vztahy mezi dětmi i dospělými, které podporují a stimulují přirozený přechod od nezávislého dětství k systematickému vzdělávání.*

- respektovat vývojové hledisko dítěte, podporovat jeho přirozenou zvědavost zajímavými náměty k činnosti;
- posilovat vědomí dítěte, že již něco umí a zná;
- respektovat potencialitu každého dítěte, jež představuje bohatství vývojových možností;
- promyšlenými postupy a vzdělávací nabídkou směřovat dítě ke svobodné volbě činností a aktivit;
- dávat dítěti příležitost hrát si, řešit samostatně různé praktické úkoly, ale také respektovat pravidla, naslouchat druhým a srozumitelně se vyjadřovat;
- podporovat samostatné a tvořivé jednání dětí, vytvářet podmínky pro přirozené vyrovnání se se svým prostředím;
- systematicky přispívat k naplnění potřeby citových a sociálních vazeb, vytvářet a udržovat prostředí pro rovnocenné postavení všech dětí;
- rozvíjet sociální dovednosti, prosociální chování dětí a vzájemnou úctu.



## **8 Organizace vzdělávání**

### **Údaje o dětech:**

K 1.9. 2024 bylo zapsáno 378 dětí s celodenní docházkou. Věk dětí se pohybuje v rozmezí dvou až sedmi roků. V letošním roce poskytujeme vzdělávání 11 dětem z Ukrajiny, dále 5 vietnamským dětem, 2 romským dětem a jednomu tureckému dítěti. Z celkového počtu se v mateřské škole 135 dětí účastní předškolního vzdělávání posledním rokem. Podrobnější údaje o věkovém složení dětí jsou obsaženy ve školních vzdělávacích programech jednotlivých pracovišť. Informace, které se týkají provozu, organizace, přijímacího řízení a plateb školného jsou obsaženy ve Školním řádu, který mají rodiče k dispozici v mateřské škole a na webových stránkách [skolkavm.cz](http://skolkavm.cz).

### **Kritéria přijímání:**

Zápis do mateřské školy pro následující školní rok proběhne v období od 2.5. – do 16.5. 2024. Dítě do mateřské školy přijímá na základě žádosti rodičů ředitelka mateřské školy. Formulář žádosti o přijetí dítěte do mateřské školy si rodiče mohou vyzvednout na příslušných odloučených pracovištích nebo stáhnout na webových stránkách [skolkavm.cz](http://skolkavm.cz). Po ukončení zápisu obdrží rodiče rozhodnutí o přijetí či nepřijetí dítěte.

### **Přijímáme:**

1. K povinné předškolní docházce budou přijímány děti narozené do 31.8. 2019 s místem trvalého pobytu ve školském obvodu Mateřské školy Velké Meziříčí, příspěvkové organizace.
2. K celodenní docházce budou přednostně přijímány děti s místem trvalého pobytu ve školském obvodu Mateřské školy Velké Meziříčí, příspěvkové organizace, které před začátkem školního roku dosáhnou minimálně tří let (přednostní přijetí dle § 34 odst. 3 školského zákona).
3. K celodenní docházce budou přijímány ostatní děti podle věku řazené od nejstaršího k nejmladšímu s místem trvalého pobytu ve školském obvodu Mateřské školy Velké Meziříčí.
4. Při přijetí dítěte zohledňuje ředitelka ve zcela výjimečném případě prokazatelně dokladovanou tíživou sociální situaci.



## **Provoz mateřské školy:**

Provoz jednotlivých pracovišť je celodenní, začíná v 6.00 hodin a končí v 16.30 hodin. Děti se obvykle scházejí do 8.00 hodin, jinak po dohodě s učitelkami ve třídách podle aktuální potřeby rodičů. Rodiče předávají děti do mateřské školy zdravé, vyskytne-li se infekční onemocnění, rodiče tuto skutečnost neprodleně ohlásí. V případě příznaků onemocnění učitelky telefonicky informují rodiče.

Učitelky odpovídají za děti od doby, kdy dítě převezmou od rodičů nebo jimi pověřenými zástupci až do doby, kdy je opět rodičům nebo zástupcům předají. Pokud se rodiče nechají zastupovat, sdělí tuto informaci na předepsaném formuláři zástupkyni ředitelky konkrétního odloučeného pracoviště. Všechny děti jsou pojištěny proti úrazům v době předškolního vzdělávání a při akcích s tímto vzděláváním souvisejícími. Informace o připravovaných akcích jsou vždy včas vyvěšeny na nástěnkách v šatně. Rodičům je doporučeno pravidelně sledovat nástěnky a webové stránky. Od školního roku 2022/2023 se mohou připojit k mobilní aplikaci Twigsee.

## **Organizační zajištění:**

Předškolní vzdělávání probíhá v homogenních i heterogenních třídách, jejichž bližší charakteristiky obsahují školní vzdělávací programy jednotlivých pracovišť.

Formy vzdělávání jsou uskutečňovány během celého dne ve všech činnostech a situacích, které se v mateřské škole naskytanou. Jsou založeny na přímých zážitcích dětí, na vyváženosti spontánních aktivit, řízených činností v menších i větších skupinách. Vzdělávací proces je realizován ve třídě i venku. V maximální míře jsou uplatňovány moderní výukové metody a formy práce jako je prožitkové a kooperativní učení, situační a spontánní sociální učení.

Učitelky i provozní personál usilují o vytváření vhodného vzdělávacího prostředí, které je pro děti vstřícné, podnětné, zajímavé a obsahově bohaté, v němž se cítí jistě a bezpečně, a které jim zajišťuje možnost projevit se, bavit a zaměstnávat přirozeným dětským způsobem. Jednotlivá pracoviště nabízí prostředí plné pohody a vzájemné důvěry, jsou respektovány individuální potřeby a možnosti dětí, podporováno jejich sebevědomí a sebedůvěru, ale i rozvoj prosociálního chování, včetně slušnosti vůči druhým.

Jednotlivé školy jsou schopny vytvořit a přizpůsobit podmínky i pro vzdělávání dětí se speciálními vzdělávacími potřebami, personálně posílit pedagogický tým o asistenta pedagoga a spolupracovat s příslušnými odborníky (jako je dětský psycholog, speciální pedagog, pediatr atd.), s nimi konzultovat problémy, s nimiž se při vzdělávání mohou setkat a společné závěry promítnout do vzdělávání.

### **Dlouhodobý záměr v oblasti organizační:**

*Být dítěti dobrým průvodcem na jeho cestě za poznáním, připravovat prostředí a nabízet příležitosti k poznávání, přemýšlení a porozumění. Zajistit takové vzdělávací prostředí, jež podporuje aktivní učení dětí a umožňuje jejich optimální rozvoj v souladu s individuálními dispozicemi.*

#### **Strategie:**

- vytvářet a realizovat vzdělávací projekty a podpůrné programy vycházející ze života dětí nebo navazující důležité události v jejich okolí;
- společně sdílet příklady dobré praxe, nové poznatky a zkušenosti pro zvýšení kvality vzdělávání;
- podporovat individualizaci ve vzdělávání, systematicky rozvíjet vnitřní potenciál každého dítěte a umožnit mu navázání na vlastní zkušenosti a dovednosti;
- věnovat pozornost cílevědomé přípravě dětí před zahájením povinné školní docházky, posilovat jejich aktivitu, samostatnost a tvořivost, poskytnout podporu při vyrovnávání vývojových nerovnoměrností před vstupem do základní školy;
- uplatňovat činnostní a prožitkové metody, objevování, experimentování, řešení problému, rozvíjet kritické myšlení dětí (podpora rozvoje zdravého životního stylu, rozvoj pohybové, kulturní, předčtenářské, předmatematické a digitální gramotnosti, poskytování logopedické prevence, podpora polytechnické a ekologické výchovy);
- podporovat sociální a emoční vývoj dětí (vytváření a dodržování pravidel, posilování prosociálnosti a pozitivního vztahu k ostatním lidem, rozvíjení zdravého sebevědomí a odpovídajícího sebeovládání, poskytování příležitosti všem dětem zažít úspěch).
- podporovat zdravý tělesný rozvoj a posilovat tělesnou zdatnost dětí;
- vytvářet inkluzivní prostředí, zajistit odpovídající podpůrná opatření pro nadané děti i pro děti s priznanými podpůrnými opatřeními.



## Obvyklý denní program:

- **6.00 – 09.30 hod.**  
scházení dětí, ranní pozdrav v kroužku, spontánní hry, činnosti související s integrovaným blokem a konkrétním tématem, hygiena, přesnídávka a příprava na pobyt venku
- **9.45 – 11.45 hod.**  
pobyt venku
- **11.45 – 12.15 hod.**  
hygiena, oběd
- **12.15 – 14.00 hod.**  
hygiena, odpočinek dětí (délka odpočinku dle skutečné potřeby dětí, aktivity pro nespící děti)
- **14.00 – 16.30 hod.**  
odpolední svačina, hry a zájmové aktivity dětí

Uspořádání života a dne v mateřské škole vychází z respektování potřeb dítěte. Spontánní hra tvoří základ všech činností dětí v MŠ během dne.

Činnosti dětí řízené pedagogem (organizované učení) vychází ze zásad prožitkového učení. Jsou zařazovány v délce odpovídající věkovým, vývojovým a individuálním zvláštnostem dětí. Převládají formy individuální, skupinové a kooperativní činnosti.

Frekvence zařazování pohybových aktivit dětí v denním režimu vychází ze zájmu dětí i z respektování jejich věkových, vývojových i individuálních potřeb. Tyto činnosti probíhají v průběhu celého dne, včetně pobytu venku.



## 9 Řízení mateřské školy

Ředitelka disponuje kvalitními odbornými schopnostmi a uplatňuje demokratický styl práce. Má smysl pro odpovědnost, akceptuje důsledky svých rozhodnutí a dovede podpořit podřízené. Při vedení zaměstnanců vytváří ovzduší vzájemné důvěry a tolerance, zaměstnance zapojuje do řízení mateřské školy. Je respektován jejich názor.

Plánování je funkční, opírá se o předchozí analýzy a je využívána zpětná vazba. Na tvorbě školních vzdělávacích programů a průběhu vzdělávacího procesu spolupracují všichni zaměstnanci, společně se podílí na evaluaci, z výsledků vyvozují závěry pro další práci. Kontrolní a evaluační činnosti zahrnují všechny stránky chodu celé organizace, jsou smysluplné a užitečné. Je vytvořen funkční informační systém jak uvnitř, tak navenek.

Škola spolupracuje s rodiči, se zřizovatelem a dalšími orgány státní správy a samosprávy, se základními školami, s mateřskými školami v našem regionu i Kraji Vysočina, při řešení individuálních výchovných a vzdělávacích problémů dětí s kompetentními odborníky.

### **Dlouhodobý záměr v oblasti řízení školy:**

*Posilovat efektivní řízení založené na týmové práci, vytvářet zdravé pracovní klima podporující vytváření zdravých pracovních vztahů a žádoucí kultury.*

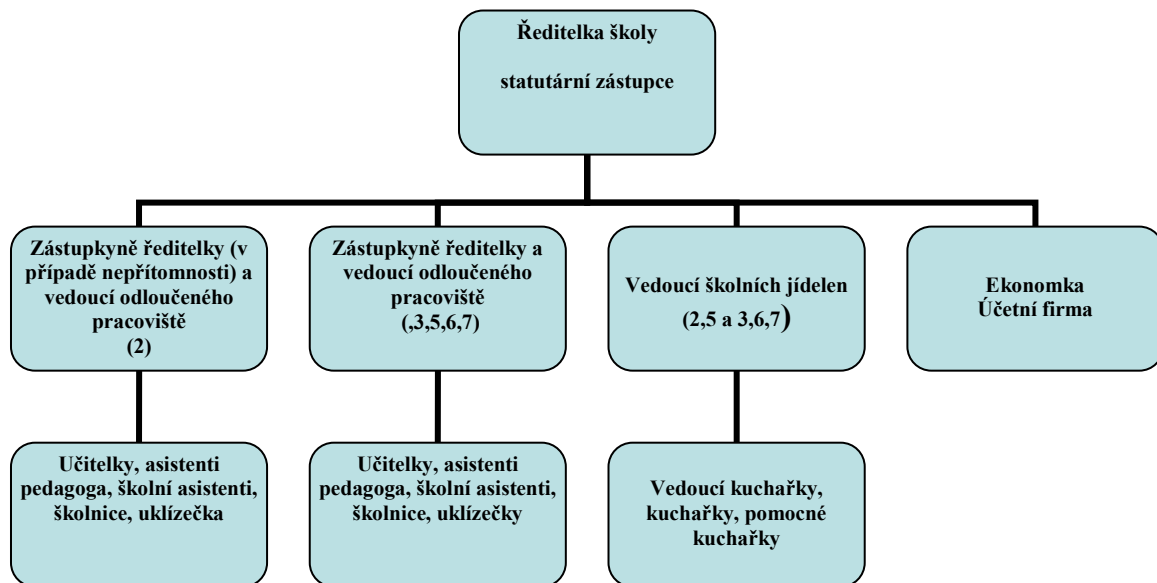
#### **Strategie:**

- zkvalitňovat existující funkční organizační strukturu, zařazovat správné lidi na správné místo;
- orientovat se na participativní způsob řízení, podporovat práci v týmu;
- posilovat funkční evaluační, kontrolní a hospitační systém, konstruktivně využívat výstupy k optimalizaci vzdělávacího procesu a celkové působnosti školy;
- zefektivňovat materiálně technické podmínky (stabilní ekonomika školy, materiálně technické vybavení, úzká spolupráce s ekonomkou a školní jídelnou);
- využívat a rozvíjet informační systém, uplatňovat přímou a otevřenou komunikaci rozvíjející sdílení zkušeností, soudržnost týmu, vzájemnou důvěru a odpovědnost, podporovat pozitivní přístup ve vedení lidí;
- motivovat a sjednocovat zaměstnance společně sdílenými hodnotami, přesvědčením, představami a normami, rozvíjet univerzální morálku, kterou přijímají a dodržují.



## 10 Personální a pedagogické zajištění

V čele školy stojí ředitelka, která odpovídá za celkovou působnost školy. Jednotlivá pracoviště vedou zástupkyně ředitelky. Všechny učitelky, asistentky pedagoga i školní asistentky mají požadovanou kvalifikaci. Mimo pedagogické pracovníky škola zaměstnává i provozní personál.



Cílem všech je i nadále dosahovat co nejlepší úroveň výchovy a vzdělávání dětí předškolního věku, rozšiřovat možnosti spolupráce s rodiči, usilovat o optimální využití lidských, finančních a materiálních zdrojů mateřské školy a vytvářet kvalitní podmínky pro rozvoj dobrých pracovních vztahů. Pracovní tým funguje na základě jasně vymezených a společně vytvořených pravidel, jež jsou v souladu se společenskými pravidly, s pedagogickými a metodickými zásadami výchovy a vzdělávání předškolních dětí. Pravomoci a úkoly zaměstnanců jsou stanoveny v pracovních náplních a Ročním plánu školy. Zaměstnanci respektují Pracovní, Organizační a Školní řád.

Specializované služby, jako je logopedie, rehabilitace či jiná péče o děti se speciálními vzdělávacími potřebami, ke kterým nejsou učitelky dostatečně kompetentní, jsou zajišťovány ve spolupráci s příslušnými odborníky (speciálními pedagogy, školními či poradenskými psychology, lékaři, rehabilitačními pracovníky aj.).



## **Dlouhodobý záměr v oblasti personální:**

*Podporovat profesní rozvoj zaměstnanců tak, aby uměli konstruktivně využívat svůj potenciál ve prospěch růstu procesní kvality a ostatních funkcí školy.*

### **Strategie:**

- vycházet z principů učící se organizace, vytvářet podmínky pro týmové učení;
- sestavit a realizovat plán osobního a profesního rozvoje všech zaměstnanců v souladu s potřebami školy i vlastních zájmů na základě pravidelné reflexe práce jednotlivců i školy jako celku;
- uplatňovat kolegiální podporu, vytvářet příležitosti pro společné sdílení informací a zkušeností směřující k rozvoji kreativity a inovace v oblasti profesních kompetencí;
- organizovat práci všech zaměstnanců tak, aby byla vždy při všech činnostech zajištěna optimální péče o děti a efektivním způsobem zajistit překrývání přímé pedagogické činnosti učitelů každý den v každé třídě minimálně v rozsahu dvou a půl hodin;
- podporovat možnosti samostudia, využívat odborné literatury, tiskovin a dalších relevantních informačních zdrojů rozvíjejících schopnost propojit teorii s praxí;
- posilovat důležitost vedení pedagogického portfolia a využívání Kompetenčního modelu kvalitní pedagogické praxe jako autoevaluačního nástroje pro další profesní rozvoj.





## 11 Spoluúčast rodičů

Mateřská škola uznává roli rodiny v rozvoji dítěte, usiluje o partnerství s rodiči ve vzdělávacích programech. Představuje profesionálně vedené, ale přesto přirozené socializační a kultivační centrum, jež záměrně posiluje výchovnou funkci rodiny a obohacuje ji o podněty, které nemůže poskytovat dítěti v dostatečné míře. Umožňuje styk s vrstevníky, nabízí pestrou škálu činností a mnoho příležitostí k seberealizaci.

Rodiče jsou seznámeni s děním v mateřské škole, se ŠVP PV, s možností jejich zapojení a uplatnění. Průběžně probíhá oboustranná konzultace v oblasti výchovně vzdělávací práce, jsou poskytovány informace o prospívání dětí a o jejich dosažených vzdělávacích pokrocích. Všichni zaměstnanci jednají ohleduplně, taktně a diskrétně. Do života a soukromí rodiny nezasahují. Je rozvíjen zájem rodičů o dění v mateřské škole, o společné akce škola – rodina. Škola poskytuje poradenský servis.

### **Dlouhodobý záměr v oblasti spolupráce s rodiči:**

*Rozvíjet aktivní spolupráci s rodiči, podporovat vzájemnou komunikaci, zvyšovat důvěru ke školnímu prostředí, stát se vyhledávaným místem s dobrou pověstí.*

#### **Strategie:**

- pokračovat v optimálně nastavené spolupráci s rodinou založené na otevřené komunikaci;
- podporovat a udržovat optimální partnerství, ochotu vzájemné spolupráce;
- společně sdílet informace o vzdělávacích potřebách, pokrocích a dosažených výsledcích dětí, domlouvat se na dalších postupech ve výchově a vzdělávání;
- nadále realizovat společné aktivity, pořádat tematické semináře a besedy pro rodiče, poskytovat poradenský servis;
- dostat se více do podvědomí rodičovské i širší veřejnosti, propagovat a prezentovat mateřskou školu prostřednictvím přístupné mobilní aplikace Twigsee, pravidelně aktualizovaných školních webových stránek, v regionálních denících a účastí na kulturních akcích, soutěžích nebo výstavách.



## **12 Podmínky pro vzdělávání dětí se SVP**

Dítětem se speciálními vzdělávacími potřebami je dítě, které k naplnění svých vzdělávacích možností nebo k uplatnění a užívání svých práv na rovnoprávném základě s ostatními potřebuje poskytnutí podpůrných opatření. Podpůrná opatření realizuje mateřská škola. Snahou mateřské školy je vytvoření optimálních podmínek k rozvoji osobnosti každého dítěte, k učení i ke komunikaci s ostatními a pomoci mu, aby dosáhlo co největší samostatnosti.

Účelem podpory vzdělávání dětí se speciálními vzdělávacími potřebami je plné zapojení a maximální využití jeho vzdělávacího potenciálu s ohledem na individuální možnosti a schopnosti. Podpůrná opatření prvního stupně stanovuje mateřská škola a sestavuje Plán pedagogické podpory. Od druhého stupně jsou stanovena po projednání s mateřskou školou a rodiči školským poradenským zařízením, a současně jsou podkladem pro Individuální vzdělávací plán. Pravidla pro použití podpůrných opatření nařizuje vyhláška č.27/2016 Sb.

Podmínkou úspěšnosti předškolního vzdělávání dětí se speciálními vzdělávacími potřebami je volba vhodných vzdělávacích metod a prostředků a uplatňování vysoce profesionálních postojů všech, kteří se na jeho péči a vzdělávání podílejí. Rozvoj dítěte závisí na citlivosti a přiměřenosti působení okolí, na jeho pozitivním přijetí. Důležitá je spolupráce se všemi rodiči, citlivá komunikace a předávání potřebných informací.

Při vzdělávání dětí se speciálními vzdělávacími potřebami mateřská škola spolupracuje s dalšími odborníky a využívá služeb školských poradenských zařízení.

### **Pravidla a průběh tvorby, realizace a vyhodnocování plánu pedagogické podpory (dále PLPP):**

- PLPP slouží ke kompenzaci mírných obtíží dítěte ve vzdělávání (např. pomalejší tempo práce, drobné obtíže v koncentraci pozornosti, obtíže s motorickou obratností, s úchopem pomůcek, s rozvojem vnímání, řeči, s verbální obratností, s dovedností reprodukovat a pamatovat si instrukce i zadání práce atd.);
- PLPP slouží jako podpůrné opatření 1. stupně bez normované finanční náročnosti;

- na tvorbě PLPP se podílejí učitelky po konzultaci se zákonnými zástupci a školským poradenským zařízením;
- PLPP zajišťuje drobné úpravy v režimu vzdělávání směřující k požadovanému zlepšení v konkrétní oblasti;
- PLPP je zpravidla sestaven na dobu jednoho školního roku, vychází ze ŠVP PV a je součástí třídního plánování;
- časový rozsah individuální práce dle PLPP je stanoven na 20 – 30 minut denně;
- učitelky pravidelně vyhodnocují (v rámci týdenního i měsíčního vyhodnocování) účelnost zvolených postupů, dítěti poskytují motivující zpětnou vazbu;
- dosažené výsledky zohledňují při dalším plánování individuálních vzdělávacích činností;
- o průběhu a výsledcích podávají pravidelně informace zákonným zástupcům;
- pokud by k naplnění vzdělávacích potřeb vzdělávání podle PLPP nepostačovalo, doporučí mateřská škola zákonným zástupcům dítěte využití poradenské pomoci školského poradenského zařízení za účelem posouzení jeho speciálních vzdělávacích potřeb.

**Pravidla a průběh tvorby, realizace a vyhodnocování individuálního vzdělávacího plánu (dále IVP):**

- IVP zpracovává mateřská škola na základě doporučení školského poradenského zařízení a žádosti zákonného zástupce dítěte;
- IVP je závazný dokument pro zajištění speciálních vzdělávacích potřeb dítěte, vychází ze ŠVP PV a je součástí povinné dokumentace mateřské školy;
- IVP obsahuje údaje o podpůrných opatřeních, identifikační údaje dítěte a údaje o učitelkách, které se podílejí na jeho vzdělávání;
- IVP obsahuje informace o úpravě vzdělávacího obsahu, o časovém rozvržení učiva, o úpravách metod a forem vzdělávání, o způsobu vyhodnocování vzdělávacích pokroků;

- IVP obsahuje jméno pedagogického pracovníka školského poradenského zařízení, se kterým mateřská škola spolupracuje při zajišťování speciálních vzdělávacích potřeb dítěte;
- IVP je zpracován nejpozději do jednoho měsíce ode dne, kdy mateřská škola obdržela doporučení a žádost zákonného zástupce dítěte;
- IVP může být doplňován a upravován v průběhu celého školního roku podle potřeb dítěte;
- zpracování a uskutečňování IVP zajišťuje ředitelka mateřské školy;
- IVP se zpracovává ve spolupráci se školským poradenským zařízením a zákonným zástupcem dítěte;
- s IVP jsou seznámeni všichni vyučující včetně zákonného zástupce dítěte, který tuto skutečnost potvrdí svým podpisem;
- poskytování vzdělávání podle IVP lze uskutečňovat pouze na základě písemného informovaného souhlasu zákonného zástupce dítěte;
- školské poradenské zařízení ve spolupráci s mateřskou školou sleduje a nejméně jednou ročně vyhodnocuje naplňování IVP a poskytuje dítěti, zákonnému zástupci a mateřské škole poradenskou podporu;
- v případě nedodržení opatření uvedených v IVP informuje o této skutečnosti;
- učitelky pravidelně vyhodnocují (v rámci týdenního i měsíčního vyhodnocování) účelnost zvolených postupů, dítěti poskytují motivující zpětnou vazbu;
- dosažené výsledky zohledňují při dalším plánování individuálních vzdělávacích činností;
- o průběhu a výsledcích podávají pravidelně informace zákonným zástupcům.



### **Jazyková příprava dětí s nedostatečnou znalostí českého jazyka:**

- je určena pro děti pocházející z jiného jazykového a kulturního prostředí;
- učitelky poskytují dětem v osvojování českého jazyka podporu;
- v jazykovém vzdělávání dětí je využíván podpůrný metodický materiál „Kurikulum češtiny jako druhého jazyka pro povinné předškolní vzdělávání“;
- organizace jazykové přípravy má několik forem, kterou určuje počet dětí z cizojazyčného prostředí → v případě 1 až 3 dětí cizinců v povinném předškolním vzdělávání je poskytována individuální jazyková podpora v rámci běžných vzdělávacích činností, v případě 4 a více dětí cizinců jsou zřízeny skupiny pro jazykovou přípravu;
- jazyková příprava se uskutečňuje 1 hodinu týdně, může být rozdělena do dvou nebo více bloků;
- účelem jazykové přípravy je zajištění plynulého přechodu dětí do základního vzdělávání.

### **Dlouhodobý záměr v oblasti vzdělávání dětí se SVP:**

*Vytvářet kvalitní inkluzivní prostředí, jež umožňuje všem dětem v maximální míře rozvoj jejich vnitřního potenciálu, získání potřebné jistoty, bezpečí, psychické stability a formování optimální osobní samostatnosti.*

#### **Strategie:**

- uplatňovat princip diferenciací a individualizace vzdělávacího procesu při plánování a organizaci činností, včetně určování obsahu, forem a metod vzdělávání;
- realizovat všechna stanovená podpůrná opatření při vzdělávání dětí;
- směřovat k osvojení specifických dovedností na úrovni odpovídající individuálním potřebám a možnostem dítěte zaměřených na samostatnost, sebeobsluhu a základní hygienické návyky;
- věnovat velkou pozornost jazykové přípravě dětí cizinců a zajistit optimální podmínky pro rozvoj jejich komunikačních dovedností před nástupem do školy;
- intenzivně spolupracovat s rodiči, školskými poradenskými zařízeními i s dalšími odborníky;
- zajistit přítomnost asistenta pedagoga podle stupně přiznaného podpůrného opatření.



## 13 Vzdělávání dětí nadaných

Mateřská škola vytváří v ŠVP PV i při jeho realizaci podmínky k co největšímu využití potenciálu každého dítěte s ohledem na jeho individuální možnosti. To platí v plné míře i pro vzdělávání dětí nadaných.

V předškolním věku dítě prochází obdobím nerovnoměrného a skokového vývoje. Mnohdy je těžké odlišit při identifikaci nadání dítěte od akcelerovaného vývoje v určité oblasti. Dítě, které vykazuje známky nadání, musí být dále podporováno.

Vzdělávání dětí probíhá takovým způsobem, aby byl stimulován rozvoj jejich potenciálu včetně různých druhů nadání a aby se tato nadání mohla ve škole projevit, uplatnit a rozvíjet.

Mateřská škola zajišťuje realizaci všech stanovených podpůrných opatření pro podporu nadání podle individuálních vzdělávacích potřeb dětí v rozsahu prvního až čtvrtého stupně podpory podle vyhlášky č.27/2016 Sb.

### **Dlouhodobý záměr v oblasti vzdělávání dětí nadaných:**

*Vytvářet kvalitní podnětné prostředí, jež umožňuje všem dětem v maximální míře rozvoj jejich vnitřního potenciálu, vlastní aktivity, samostatnosti a tvořivosti.*

#### **Strategie:**

- uplatňovat princip diferenciacce a individualizace vzdělávacího procesu při plánování a organizaci činností, včetně určování obsahu, forem a metod vzdělávání;
- realizovat všechna stanovená podpůrná opatření při vzdělávání dětí;
- nabízet aktivity podle zájmů a mimořádných schopností dětí;
- zajišťovat rozvoj a podporu takovým způsobem, aby nebyla jednostranná a neomezila pestrost a šíří obvyklé vzdělávací nabídky;
- intenzivně spolupracovat s rodiči, školskými poradenskými zařízeními i odborníky.



## 14 Vzdělávání dětí od dvou do tří let

V posledních letech se v mateřských školách opět můžeme setkat s dvouletými dětmi. Tato skutečnost je ovlivněna především brzkým nástupem matek do zaměstnání a potřebou zajistit celodenní péči o jejich děti. Institucionální výchova a vzdělávání v mateřských školách je ve větší míře připravena na věkové období od tří do šesti let. Pokud však chceme dvouletým dětem a jejich rodičům vycházet vstříc, je třeba zamyslet se nad specifiky, jež souvisí s dosahovanou úrovní ve všech oblastech vývoje.

Dvouleté děti se nachází v jiném vývojovém stádiu než děti předškolní. V podstatě se jedná o konečnou fázi období batolete, jež se vyznačuje svými dominantními specifiky. Dítě se podle toho, jak se k němu chovají dospělí, buď osamostatňuje a stává se autonomní osobností, nebo se udržuje v závislosti, pochybuje o sobě, prožívá pocity studu a zahanbení, popřípadě se stává tvrdohlavým, negativistickým. Stát se méně závislým na druhých, získat určitou samostatnost, autonomii je klíčovým momentem tohoto období. Na základě ocenění dospělých vzrůstá jeho sebehodnocení.

Výrazně se zdokonaluje jemná motorika při manipulaci s předměty, dítě začíná čmárat, zanechává stopy na papíře a všech dostupných předmětech (občas i k nelibosti vychovatelů). V tomto období se rychle rozvíjí řeč. Dítě rozumí většímu počtu slov, chápe, že slovo označuje určitou věc nebo proces, že každá věc má své jméno a začíná se vyptávat: „Co to je?“

Dítě se postupně odpoutává od matky, což je důležitým předpokladem dalšího vývoje jeho osobnosti. Mění se chování k cizím lidem, dítě se jich již ve větší míře nebojí. Dospělí jsou pro ně zajímaví a zdrojem mnoha zkušeností.

Zvláštní postavení mají vrstevníci. Obvykle jde o vztahy, které se projevují ve hře. Pod vlivem dětských zkušeností začíná být přitažlivá, přestože se jedná o hru paralelní, protože děti v tomto věkovém období ještě nedokáží spolupracovat. Jedná se spíše o vzájemnou nápodobu, čímž se učí své vlastní dostupné úrovni. Je možná i hra společná, kde je však důležitá přítomnost dospělého (rodiče nebo učitelky), kdy si děti hrají společně déle a jsou v častějším kontaktu.

Obzvláště důležitý je rozvoj pohybové aktivity, jež významně přispívá ke zpřesňování vlastního tělesného schématu. Dítě svůj pohyb nějak prožívá, nějak ho pociťuje. Možnost ovládat tělo podle vlastního přání a představy upevňuje vlastní možnosti. Pohyb umožňuje aktivně ovlivňovat míru kontaktu s prostředím a jeho poznávání.

Dítě v tomto věkovém období potřebuje pro svůj rozvoj přiměřený přísun podnětů. Aby tuto potřebu uspokojovalo samostatně, vybírá si podněty v takové kvalitě a množství, které mu nejvíce vyhovují, a může se s nimi zabývat v době, kdy není unavené a ospalé. Potřebuje podněty, které by je nepřesytily nadměrnou intenzitou či frekvencí, nenudily stereotypii a zároveň byly do určité míry srozumitelné, lákavé a nevyvolávaly strach.

V zájmu dosažení harmonického rozvoje tělesných i duševních schopností je nutné každé dítě dobře znát. Nelze působit na všechny děti stejně, liší se jednak věkovými, ale i individuálními zvláštnostmi. Znalost vývoje dítěte je pro učitelku nezbytná. Dítě se vyvíjí jednak zráním vrozených dispozic, jednak působením vnějšího prostředí.

Výchova a vzdělávání dětí v batolecím věku se tedy musí maximálně přizpůsobit vývojovým fyziologickým, kognitivním, sociálním a emocionálním potřebám tak, aby byla vývojová specifika v plné míře respektována. Každému dítěti je třeba poskytnout pomoc a podporu v takovém rozsahu, který individuálně potřebuje a v kvalitě, jež mu vyhovuje. Proto je nutné, aby vzdělávací působení vycházelo z pedagogické analýzy – z pozorování a uvědomění si individuálních potřeb dítěte, ze znalosti jeho aktuálního rozvojového stavu i konkrétní životní a sociální situace a pravidelného sledování jeho rozvojových a vzdělávacích pokroků. Jen tak je možné zajistit, aby výchovné a vzdělávací aktivity probíhaly v rozsahu potřeb jednotlivých dětí, aby každé dítě bylo citlivě podněcováno, pozitivně motivováno a vhodně stimulováno.

Mateřská škola poskytuje dětem zázemí, jež úzce navazuje na rodinnou výchovu. Souhra všech zaměstnanců, jejich profesionální přístup a empatické ladění usnadňují adaptační období všem nově příchozím dětem. Vzhledem k věkovému složení skupiny dětí je přizpůsoben denní režim, řád i pravidla soužití. Jednoduché uspořádání tříd, kde se děti snadno orientují, zajímavá vzdělávací nabídka respektující individuální možnosti a prostor pro osobnostní aktivitu, samostatnost a tvořivost podporuje důvěru dětí ve vlastní schopnosti a příznivě ovlivňuje jejich další rozvoj. Děti poznávají nejbližší okolní svět, seznamují s elementárními principy jeho fungování. Časté venkovní vzdělávací aktivity a pobyt v okolní



přírodě významně přispívají k méně náročné adaptaci a jejich celkové spokojenosti. Do výchovně vzdělávacího procesu jsou aktivně zapojováni i rodiče. Je vítána jejich přímá účast. Jejich připomínky a náměty jsou přijímány jako inspirující motivy pro další práci.

### **Dlouhodobý záměr v oblasti vzdělávání dětí od dvou do tří let:**

*Vytvářet prostředí plné pohody, bezpečí, jistoty a vzájemné tolerance, v láskyplném klimatu dovednými výchovnými postupy podporovat přirozený bio-psycho-sociální rozvoj dítěte v období, kdy se stává autonomní osobností a překonává vlastní pochyby a pocity studu.*

#### **Strategie:**

- dovybavit třídy dostatečným množstvím podnětných a bezpečných hraček a pomůcek vhodných pro dvouleté děti;
- nastavit dětem srozumitelná pravidla pro používání a ukládání hraček a pomůcek;
- jednotlivá pracoviště dovybavit dostatečným zázemím pro zajištění hygieny dítěte;
- zajišťovat a uskutečňovat vyhovující režim dne, který respektuje potřeby dětí jako je pravidelnost, dostatek času na realizaci činností, úprava času stravování, dostatečný odpočinek;
- zdokonalovat a udržovat podmínky pro adaptaci dítěte v souladu s jeho individuálními potřebami
- aktivně podněcovat pozitivní vztahy, které vedou k oboustranné důvěře a spolupráci s rodinou.



## 15 Charakteristika vzdělávacího programu

### Dlouhodobé cíle vzdělávacího programu:

Cíle vzdělávacího programu jsou odvozovány jak z individuálních, tak i společenských potřeb. Nevztahují se pouze na rozvoj rozumových schopností, ale i k osvojování si sociálních a dalších dovedností, duchovních, morálních, estetických hodnot a žádoucích vztahů k ostatním lidem i ke společnosti jako celku. Zaměřují se na rovinu osobnostního rozvoje:

- rozvoj osobnosti dítěte s ohledem na jeho potřeby, možnosti a zájmy cestou přirozené výchovy;
- naučit děti samostatně myslet a projevat se jako demokratický občan v souladu s morálními hodnotami;
- vytvářet dobré a dostatečné základy klíčovým kompetencím tak, aby se staly podstatným příslibem na další životní a vzdělávací cestě dětí.

ŠVP PV jednotlivých pracovišť jsou v souladu s Rámcovým vzdělávacím programem pro předškolní vzdělávání a je přizpůsoben jejich místním a individuálním podmínkám. Svým pojetím je určen pro děti od tří do šesti let. Pokud věk dětí hranice posune, jsou jejich vzdělávací obsahy (prostřednictvím nabídky činností v každodenním programu) rozpracovány tak, aby odpovídaly jejich vzdělávacím potřebám, možnostem a zájmům.

ŠVP PV jednotlivých pracovišť slouží jako otevřený pedagogický dokument, který je cílevědomě, plánovitě rozpracován a doplňován. Opírá se o čtyři pilíře vzdělávání, jež jsou podkladem pro celoživotní formování životně důležitých kompetencí:

- učit se poznávat – umět se učit, zpracovávat kriticky informace, měnit je ve znalosti, umět těžit ze vzdělávacích příležitostí;
- učit se jednat – umět jednat v různých situacích, pracovat v týmech, umět střídat studium a práci;
- učit se žít společně – umět pochopit ostatní, přijmout myšlenku vzájemné závislosti, zvládat konflikty v duchu úcty k hodnotám pluralismu, vzájemného porozumění a míru;
- učit se být – rozvíjet osobnost, umět jednat autonomně, se samostatným úsudkem a osobní odpovědností, rozvíjet osobnostní potenciál (myšlení, paměť, estetický smysl, fyzické vlastnosti, komunikační dovednosti).

Při tvorbě a realizaci ŠVP PV učitelky čerpají informace z odborných publikací a uplatňují poznatky i zkušenosti z oblasti předškolní pedagogiky, vývojové psychologie, psychologie osobnosti, pedagogické a sociální psychologie, biologie dítěte.

Odpovědnost za tvorbu všech ŠVP PV nese ředitelka a zástupkyně ředitelky pro jednotlivá pracoviště, zajišťují jejich přístup odborné i laické veřejnosti. Na zpracování ŠVP PV jednotlivých pracovišť se podílely pracovní týmy pedagogických pracovníků. Při tvorbě ŠVP PV nahlédly i k některým vzorům a námětům ze zveřejněných vzdělávacích programů.

Současné předškolní vzdělávání vyžaduje vytvoření optimálního vzdělávacího prostředí pro děti se speciálními vzdělávacími potřebami a pro děti nadané, což vyžaduje důsledné provádění pravidelné pedagogické diagnostiky, zajištění kvalitních vzdělávacích podmínek, vytvoření Plánu pedagogické podpory, či na základě doporučení školského poradenského zařízení zajištění odpovídajících podpůrných opatření. Pravidla jejich použití a normovaná finanční náročnost jsou stanoveny ve vyhlášce č.27/2016 Sb. v aktuálním znění.

### **ŠVP PV respektuje hlavní cíle předškolního vzdělávání:**

- rozvíjení dítěte a jeho schopnosti učení;
- osvojení si základů hodnot, na nichž je založena naše společnost;
- získání osobní samostatnosti, schopnosti projevit se jako samostatná osobnost působící na své okolí.

Záměrem celé organizace je rozvíjet každé dítě po stránce fyzické, psychické i sociální a vést je tak, aby na konci svého předškolního období bylo jedinečnou a relativně samostatnou osobností schopnou zvládat, pokud možno aktivně a s osobním uspokojením takové nároky života, které jsou na ně běžně kladeny zejména v prostředí jemu blízkém, tedy v prostředí školy a rodiny, a zároveň ty, které ho v budoucnu nevyhnutelně očekávají. Snažíme se, aby vzdělávání směřovalo k utváření základů klíčových kompetencí a aby vzdělávání zasáhlo oblast poznatků, hodnot a postojů, čímž děti získávají dovednosti mnohostrannější, dokonalejší a prakticky využitelnější.

Profilace, zapojení do projektů i vzdělávací obsah odloučených pracovišť jsou podrobně popsány v jednotlivých školních vzdělávacích programech.

## 16 Evaluace a hodnocení

Evaluace je neustálý proces systematického shromažďování a analýzy informací podle předem stanovených kritérií. Cílem evaluace je zkvalitnění práce školy.

### Oblasti, na které se zaměřujeme:

- naplňování cílů programu;
- kvalita podmínek vzdělávání;
- zpracování a realizace vzdělávacího obsahu;
- práce pedagogů, DVPP, sebereflexe;
- výsledky vzdělávání.

### Nástroje hodnocení:

- rozhovor, diskuse;
- pozorování dětí, sledování jejich projevů;
- rozbor činností dětí související s organizací denního režimu;
- rozbor dětských prací, tématických pracovních listů;
- dotazníky, ankety, analýzy;
- vyhodnocovací listy – téma, integrovaný blok;
- kontrolní činnost ředitelky, vzájemné hospitace;
- rozbor dokumentace školy;
- zprávy o výsledcích kontrol – zřizovatele, ČŠI, KHS a další.

### Zdroje informací:

- děti, rodiče, pedagogové, provozní zaměstnanci, zřizovatel;
- videodokumentace, fotodokumentace, kronika, dokumentace školy.

### Vzdělávací proces:

Po ukončení jednotlivých témat a celého integrovaného bloku je provedeno společně oběma učitelkami ve všech třídách vyhodnocení a závěry jsou zaznamenány do hodnotících formulářů. Z těchto záznamů vychází při dalším plánování (téma, integrovaný blok). Děti jsou během vzdělávacích aktivit sledovány, jsou o nich vedeny záznamy. Učitelky provádějí hodnotící poznámky ke své práci.

### **Po ukončení témat je pomůckou k hodnocení přehledné shrnující schéma:**

- Co děti tvořily? (schopnosti, fantazie);
- Co objevily? (poznatky, intelekt);
- Co samy zvládly? (samostatnosti, dovednosti);
- Co si uvědomily? (postoje a hodnoty);
- Jak se při tom cítily? (emoce);
- Čím jsem k tomu přispěla? (znaky prožitkového učení).

Samotný vzdělávací proces je vyhodnocován 2x ročně - v pololetí, na konci školního roku.

### **Autoevaluace:**

Hodnocení vlastní práce provádí každá učitelka písemně 1x za rok (červen).

### **Vedení záznamů o dětech:**

- pravidelně je uskutečňovaná pedagogická diagnostika, jsou vedeny záznamy o dětech, pokroky jsou zaznamenávány do záznamových archů – 3x ročně (září, leden, červen);
- do portfolia jsou zakládány materiály vypovídající o úrovni dítěte – 1x měsíčně s komentářem a datem
- pokroky dětí jsou průběžně hodnoceny;
- je veden záznamový arch pro sledování a hodnocení rozvoje a učení každého dítěte v posledním roce předškolního vzdělávání – 4x ročně (říjen, prosinec, březen, červen).

### **Evaluační školního vzdělávacího programu:**

Evaluační školního vzdělávacího programu je uskutečňována na základě:

- vyhodnocování vzdělávací nabídky 1x ročně (červen);
- hodnocení kultury a klima školy, prostředí školy, podmínek vzdělávání, pracovních podmínek, organizace vzdělávání zaměstnanci formou dotazníků 1x ročně (červen);
- hodnocení prostředí školy, podmínek vzdělávání, samotného průběhu vzdělávání a práce učitelek rodiči formou dotazníků 1x ročně (květen, červen);
- kontrolní a hospitační činnost pedagogických i nepedagogických pracovníků (Plán kontrolní a hospitační činnosti) 1x měsíčně;
- zjištěný stav se promítá do následujícího školního roku;

- hodnotící zprávy jednotlivých pracovišť, vlastní hodnocení školy a výroční zpráva jsou zpracovány každoročně (srpen);
- hodnocení probíhá podle stanovených kritérií v RVP PV 2018 a podle stanovených kritérií v Plánu kontrolní a hospitační činnosti.



## 17 Zdroje informací

1. BĚHOUNKOVÁ, Leona, HAVRDOVÁ, Egle a SYSLOVÁ, Zora (2011). *Význam včasné intervence v raném vývoji dítěte*. Praha: Centrum pro veřejnou politiku. ISBN 978-80-260-0641-1.
2. BEZOUŠKA, Petr a PIECHOWICZOVÁ, Lucie (2013). *Nový občanský zákoník 2014 – nejdůležitější změny*. Olomouc: Anag. ISBN 978-80-7263-819-2.
3. BEČVÁŘOVÁ, Zuzana (2003). *Současná mateřská škola a její řízení*. Praha: Portál. ISBN 80-7178-537-7.
4. BOUROVÁ, Monika (2001). *Rámcový vzdělávací program v praxi mateřských škol aneb jak zpracovat školní vzdělávací program mateřské školy*. Nový Bydžov: Atre. ISBN nevedeno.
5. ČÁP, Jan a MAREŠ, Jiří (2007). *Psychologie pro učitele*. Praha: Portál. ISBN 978-80-7367-273-7.
6. DUJKOVÁ, Lenka a GARDOŠOVÁ, Juliana (2003). *Vzdělávací program Začít spolu, metodický průvodce pro předškolní vzdělávání*. Praha: Portál. ISBN 80-7178-815-5.
7. GILLERNOVÁ, Ilona a MERTIN, Václav (2010). *Psychologie pro učitelky mateřské školy*. Praha: Portál. ISBN 978-80-7367-627-8.
8. HELUS, Zdeněk (2009). *Dítě v osobnostním pojetí: obrat k dítěti jako výzva a úkol*. Praha: Portál. ISBN 978-80-7367-628-5.
9. HELUS, Zdeněk (2007). *Sociální psychologie pro pedagogy*. Praha: Grada. ISBN 978-80-247-1168-3.
10. KOLLÁRIKOVÁ, Zuzana a PUPALA, Branislav (2010). *Předškolní a primární pedagogika*. Praha: Portál. ISBN 978-80-7367-828-9.
11. KOPŘIVA, Pavel, KOPŘIVOVÁ, Tatjana, NEVOLOVÁ, Dobromila a NOVÁČKOVÁ, Jana (2008). *Respektovat a být respektován*. Kroměříž: Spirála. ISBN 978-80-904030-0-0.
12. KOŤÁTKOVÁ, Soňa (2014). *Dítě a mateřská škola*. Praha: Grada. ISBN 978-80-247-4435-3.
13. KREJČÍŘOVÁ, Dana a LANGMEIER, Josef (2006). *Vývojová psychologie*. Praha: Grada. ISBN 978-80-247-1284-0.
14. MATĚJČEK, Zdeněk (1989). *Rodiče a děti*. Praha: Avicenum. ISBN nevedeno.
15. MATĚJČEK, Zdeněk (2005). *Prvních šest let ve vývoji a výchově dítěte*. Praha: Grada. ISBN 978-80-247-0870-6.

16. OPRAVILOVÁ, Eva a GEBHARTOVÁ, Vladimíra (1998). *Léto v mateřské škole: kurikulum předškolní výchovy*. Praha: Portál. ISBN 80-7178-245-9.
17. OPRAVILOVÁ, Eva a GEBHARTOVÁ, Vladimíra (1998). *Zima v mateřské škole: kurikulum předškolní výchovy*. Praha: Portál. ISBN 80-7178-268-8.
18. *Program výchovné práce pro jesle a mateřské školy* (1984). 1. vyd. Praha: Státní pedagogické nakladatelství. ISBN neuvedeno.
19. POŽÁROVÁ, Zdeňka (2012). *Vývoj předškolního vzdělávání z pohledu učitelky mateřské školy*. Hradec Králové. Bakalářská práce. Univerzita Hradec Králové. Vedoucí práce: Yveta Pecháčková.
20. PREKOPOVÁ, Jiřina (2010). *I rodiče by měli dělat chyby*. Praha: Portál. ISBN 978-80-7367-766-4.
21. SMOLÍKOVÁ, Kateřina (2005). *Manuál k přípravě školního vzdělávacího programu*. Praha: Tauris. ISBN neuvedeno.
22. SMOLÍKOVÁ, Kateřina (2005). *Rámcový vzdělávací program pro předškolní vzdělávání*. Praha: Tauris. ISBN neuvedeno.
23. ŠMELOVÁ, Eva (2004). *Mateřská škola teorie a praxe*. Olomouc: Univerzita Palackého. ISBN 80-244-0945-8.
24. ŠVINGALOVÁ, Dana (2006). *Kapitoly z psychologie II. díl psychologie osobnosti*. Liberec: Technická univerzita v Liberci. ISBN 80-7372-043-4.
25. VÁGNEROVÁ, Marie (2008). *Vývojová psychologie I., dětství a dospívání*. Praha: Karolinum. ISBN 978-80-246-0956-0.
26. PRŮCHA, Jan, WALTEROVÁ, Eliška a MAREŠ, Jiří (2013). *Pedagogický slovník*. Praha: Portál. ISBN 978-80-262-0403 -9.
27. VALENTA, Jiří (2005). *Školské zákony s komentářem a prováděcí předpisy*. Olomouc: Anag. ISBN 80-7263-265-5.
28. ZELINKOVÁ, Olga (2011). *Pedagogická diagnostika a individuální vzdělávací program*. Praha: Portál. ISBN 978 -80-262-0044-4.
29. HOSKOVCOVÁ, Simona, PETRŮ KICKOVÁ, Pavla (2013). Adaptace dětí na mateřskou školu. *Informatorium*. XX. ročník, číslo 7, strana 12-13. ISSN 1210-7506.
30. KRAMULOVÁ, Daniela (2014). Paní Nováková zná všechno líp. *Informatorium*. XXI. ročník, číslo 6, strana 16-17. ISSN 1210-7506.
31. SYNAC, Alexandra (2013). Jaké je to v australské školce. *Informatorium*. XX. ročník, číslo 8, strana 18-19. ISSN 1210-7506.



32. TĚTHALOVÁ, Marie (2014). Hra zrcadlí duševní stránku dětí, jejich emoce. *Informatorium*. XXI. ročník, číslo 10, strana 8-10. ISSN 1210-7506
33. TĚTHALOVÁ, Marie (2015) Děti si mají především užít své dětství. *Informatorium*. XXII. ročník, číslo 1, strana 8-9. ISSN 1210-7506.
34. TĚTHALOVÁ, Marie (2015). Mentorink jako jedna z forem učení. *Informatorium*. XXII. ročník, číslo 1, strana 14-15. ISSN 1210-7506.
35. BRYAN, Julia a HENRY, Lynette (2012). A Model for Building School-Family-Community Partnerships: Principles and Process. *Journal of Counseling & Development* [online]. vol. 90, issue 4, s. 73-84 [cit. 2015-02-09]. DOI: 10.4135/9781452224831.n7.
36. SAKELLARIOU, Maria a SIVROPOULOU, Irene (2010). Family and Kindergarten Cooperation within the Framework of Children's Transition from Kindergarten to Primary School. *International Journal of Interdisciplinary Social Sciences* [online]. 5(4): s. 345-359 [cit. 2015-03-12]. ISSN 1833-1832.
37. PROCHÁZKA, Miroslav a ŽLÁBKOVÁ, Iva (2013). Pedagogika – učitel – reforma: na společné cestě?. *Pedagogická orientace*, [S.l.], ročník 23, číslo 3, strana 392-405. ISSN 1805-9511. Dostupné na: <https://journals.muni.cz/pedor/article/view/1144>. Datum přístupu: 27.4. 2015 doi:<http://dx.doi.org/10.5817/PedOr2013-3-392>.
38. SALAJOVÁ, Veronika (2006). *Postoje rodičů k předškolnímu vzdělávání* [online]. Brno, [cit. 2015-04-27]. Bakalářská práce. Masarykova univerzita Brno. Vedoucí práce Marie Vítková.
39. SYSLOVÁ, Zora a NAJVAROVÁ, Veronika (2012). Předškolní vzdělávání v České republice pohledem pedagogického výzkumu. *Pedagogická orientace*, [S.l.], ročník 22, číslo 4, strana 490–515. ISSN 1805-9511. Dostupné na: <https://journals.muni.cz/pedor/article/view/1172>. Datum přístupu: 27.4. 2015 doi:<http://dx.doi.org/10.5817/PedOr2012-4-490>.
40. ZBOŘILOVÁ, Vlasta (2011). *Postoj rodičů k předškolnímu vzdělávání dětí v mateřské škole tradiční a Montessori* [online]. Zlín, [cit. 2015-04-27]. Bakalářská práce. Univerzita Tomáše Bati ve Zlíně. Vedoucí práce Eliška Zajítzová.



## Klíčové kompetence – příloha č.1

### Kompetence k učení

#### Dítě ukončující předškolní vzdělávání:

- soustředěně pozoruje, zkoumá, objevuje, všímá si souvislostí, experimentuje a užívá při tom jednoduchých pojmů, znaků a symbolů;
- získanou zkušenost uplatňuje v praktických situacích a dalším učení;
- má elementární poznatky o světě lidí, kultury, přírody i techniky, který dítě obklopuje, o jeho rozmanitostech a proměnách; orientuje se v řádu a dění v prostředí, ve kterém žije;
- klade otázky a hledá na ně odpovědi, aktivně si všímá, co se kolem něho děje; chce porozumět věcem, jevům a dějům, které kolem sebe vidí;
- poznává, že se může mnohému naučit, raduje se z toho, co samo dokázalo a zvládlo;
- učí se nejen spontánně, ale i vědomě, vyvine úsilí;
- soustředí se na činnost a záměrně si zapamatuje; při zadané práci dokončí, co započalo;
- dovede postupovat podle instrukcí a pokynů, je schopno dobrat se k výsledkům;
- odhaduje své síly, učí se hodnotit svoje osobní pokroky i oceňovat výkony druhých;
- pokud se mu dostává uznání a ocenění, učí se s chutí.

### Kompetence k řešení problémů

#### Dítě ukončující předškolní vzdělávání:

- všímá si dění i problémů v bezprostředním okolí; přirozenou motivací k řešení dalších problémů a situací je pro něj pozitivní odezva na aktivní zájem;
- řeší problémy, na které stačí;
- známé a opakující se situace se snaží řešit samostatně (na základě podoby, či opakování), náročnější s oporou a pomocí dospělého;
- problémy řeší na základě bezprostřední zkušenosti;
- postupuje cestou pokusu a omylu, zkouší, experimentuje;
- spontánně vymýšlí nová řešení problémů a situací;
- hledá různé možnosti a varianty (má vlastní, originální nápady);
- využívá při tom dosavadních zkušeností, fantazii a představivost;

- při řešení myšlenkových a praktických problémů užívá logických, matematických i empirických postupů; pochopí jednoduché algoritmy řešení různých úloh a situací a využívá je v dalších situacích;
- zpřesňuje si početní představy, užívá číselných a matematických pojmů, vnímá elementární matematické souvislosti;
- rozlišuje řešení, která jsou funkční řešení (vedou k cíli), která funkční nejsou;
- dokáže mezi nimi volit;
- chápe, že vyhýbat se řešení problémů nevede k cíli, ale že jejich včasné a uvážlivé řešení je naopak výhodou;
- uvědomuje si, že svou aktivitou a iniciativou může situaci ovlivnit;
- nebojí se chybovat, pokud nachází pozitivní ocenění nejen za úspěch, ale také za snahu.

### **Komunikativní kompetence**

#### **Dítě ukončující předškolní vzdělávání:**

- ovládá řeč, hovoří ve vhodně formulovaných větách, samostatně vyjadřuje své myšlenky, sdělení, otázky i odpovědi, rozumí slyšenému, slovně reaguje a vede smysluplný dialog;
- dokáže vyjadřovat a sdělovat své prožitky, pocity a nálady různými prostředky (řečovými, výtvarnými, hudebními, dramatickými apod.);
- domlouvá se gesty i slovy, rozlišuje některé symboly, rozumí jejich významu i funkci;
- v běžných situacích komunikuje bez zábran a ostychu s dětmi i dospělými;
- chápe, že být komunikativní, vstřícné a aktivní je výhodou;
- ovládá dovednosti předcházející čtení a psaní;
- průběžně rozlišuje svou slovní zásobu a aktivně ji používá k dokonalejší komunikaci s okolím;
- dovede využít informativní a komunikativní prostředky, se kterými se běžně setkává (knížky, encyklopedie, počítač, audiovizuální technika, telefon apod.);
- ví, že lidé se dorozumívají i jinými jazyky a že je možno se jim učit; má vytvořeny elementární předpoklady k učení se cizímu jazyku.

## **Sociální a personální kompetence**

### **Dítě ukončující předškolní vzdělávání:**

- samostatně rozhoduje o svých činnostech; umí si vytvořit svůj vlastní názor a vyjádřit jej;
- uvědomuje si, že za sebe i své jednání odpovídá a nese důsledky;
- dětským způsobem projevuje citlivost a ohleduplnost k druhým, pomoc slabším, rozpozná nevhodné chování;
- vnímá nespravedlnost, ubližování, agresivitu a lhostejnost;
- ve skupině se dokáže prosadit, ale i podřít, při společných činnostech se domlouvá a spolupracuje; v běžných situacích uplatňuje základní společenské návyky a pravidla společenského styku;
- je schopné respektovat druhé, vyjednávat, přijímat a uzavírat kompromisy;
- napodobuje modely prosociálního chování a mezilidských vztahů, které nachází ve svém okolí;
- spolupodílí se na společných rozhodnutích;
- přijímá vyjasněné a zdůvodněné povinnosti;
- dodržuje dohodnutá a pochopená pravidla a přizpůsobí se jim;
- při setkání s neznámými lidmi či v neznámých situacích se chová obezřetně;
- nevhodné chování i komunikaci, která je mu nepříjemná, umí odmítnout;
- je schopno chápat, že lidé se různí a umí být tolerantní k jejich odlišnostem a jedinečným;
- chápe, že nespravedlnost, ubližování, ponižování, lhostejnost, agresivita a násilí se nevyplácí a že vzniklé konflikty je lépe řešit dohodou;
- dokáže se bránit projevům násilí jiného dítěte, ponižování a ubližování.

## **Činnostní a občanské kompetence**

### **Dítě ukončující předškolní vzdělávání:**

- svoje činnosti a hry se učí plánovat, organizovat, řídit a vyhodnocovat;
- dokáže rozpoznat a využívat vlastní silné stránky, poznávat svoje slabé stránky, má smysl pro povinnost ve hře, práci i učení
- odhaduje rizika svých nápadů, jde za svým záměrem, ale také dokáže měnit cesty a přizpůsobovat se daným okolnostem;

- chápe, že se může o tom, co udělá, rozhodovat svobodně, ale že za svá rozhodnutí také odpovídá.



## Orientační přehled dílčích cílů RVP PV – příloha č.2

- uvědomění si vlastního těla, poznatky o těle a jeho zdraví, bezpečí, pohody;
- rozvoj pohybových schopností – oblast hrubé a jemné motoriky, koordinace ruky a oka, pohybu, dýchání, ovládnání tělesných funkcí;
- rozvoj a užívání všech smyslů, paměti, pozornosti, fantazie;
- rozvoj psychické i fyzické zdatnosti;
- osvojení praktických dovedností, životních návyků a postojů;
- rozvoj řečových a komunikativních schopností;
- osvojení si poznatků a dovedností, které předcházejí čtení, psaní, zájem o formy sdělení verbální i neverbální;
- rozvoj tvořivosti (myšlení, řešení problémů, sebevyjádření, objevování);
- vytváření pozitivního vztahu k učení, podpora a zájem o učení, vytváření základů pro práci s informacemi;
- osvojení si poznatků – abeceda, čísla;
- poznávání sebe sama – uvědomění si vlastní identity, získání sebevědomí, sebedůvěry, osobní spokojenosti, samostatnosti;
- rozvoj mravního i estetického vnímání, cítění a prožívání;
- získání schopností záměrně řídit svoje chování a ovlivňovat vlastní situaci;
- osvojení si elementárních poznatků, schopností a dovedností důležitých pro navazování a rozvíjení vztahů dětí k druhým lidem;
- posilování prosociálního chování a postojů ve vztahu k ostatním lidem (v rodině, v MŠ, s dětské herní skupině);
- rozvoj kooperativních dovedností;
- ochrana osobního soukromí a bezpečí ve vztazích s druhými dětmi, dospělými;
- rozvoj schopnosti žít ve společnosti ostatních lidí (spolupracovat, spolupodílet se), přináležet k tomuto společenství (ke třídě, k rodině, k ostatním dětem);
- rozvoj základních kulturně – společenských postojů, návyků a dovedností, rozvoj schopností projevat se autenticky, chovat se autonomně, prosociálně a aktivně se přizpůsobovat společenskému prostředí a zvládat jeho změny;
- vytvoření povědomí o mezilidských morálních hodnotách;
- seznamovat se světem lidí, kultury a umění, osvojení si základních poznatků o prostředí, v němž dítě žije, vyjadřovat pozitivní vztah;

- rozvoj společenského a estetického vkusu;
- vytváření elementárního podvědomí o širším přírodním, kulturním i technickém prostředí, o jejich rozmanitosti, vývoji a neustálých změnách;
- pochopení, že změny způsobeny lidskou činností mohou prostředí chránit a zlepšovat, ale také poškozovat a ničit;
- osvojení si poznatků a dovedností potřebných k vykonávání jednoduchých činností v péči o okolí při spoluvytváření zdravého a bezpečného prostředí a k ochraně dětí před jeho nebezpečnými vlivy;
- rozvoj schopností přizpůsobit se podmínkám vnějšího prostředí i změnám;
- vytváření povědomí o sounáležitosti se světem, přírodou, lidmi, úcta k životu.

